

ARHYME

Association pour la restauration du réseau hydraulique du domaine royal de Meudon

Faire connaître les grandioses réalisations des jeux d'eau et du réseau hydraulique.
Faire découvrir les vestiges subsistant sur le territoire de la commune de Meudon et alentours.
Proposer et soutenir des actions contribuant à leur réhabilitation et à leur sauvegarde.

11 rue des Pierres 92190 MEUDON
arhyme.asso@gmail.com
<https://arhyme.asso.over-blog.com/>

Découverte et mise en valeur des sites de l'ancien réseau hydraulique de Meudon

Histoire

Le 31 octobre 1679, François Michel Le Tellier, marquis de Louvois, ministre de la Guerre de Louis XIV, devient le propriétaire du domaine de Meudon admirablement situé entre Paris et Versailles. Il confie une partie de l'embellissement des jardins à Le Nôtre qui œuvrait pour le roi. Pour alimenter les fontaines, cascades, jets d'eau et bassins, le marquis de Louvois va utiliser les compétences des hydrauliciens qui avaient, pour la première fois au monde, réalisé un réseau d'arrivée d'eau sous pression dans les jardins de Versailles.

Un gigantesque réseau d'adduction d'eau est donc créé afin d'amener celle-ci dans les bassins du parc du château de Meudon et, comme à Versailles, faire jaillir des jets d'eau à une hauteur exceptionnelle pour l'époque.

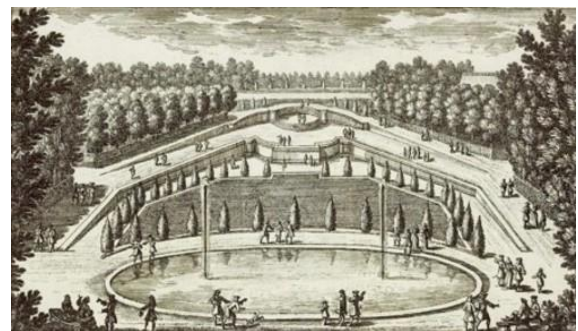
Le principe en était très simple : les eaux de pluie étaient collectées sur les 2 000 hectares des plateaux de Vélizy et Villacoublay, acheminées et stockées dans les grands étangs-réservoirs grâce à un réseau de rigoles de près de 50 kilomètres et près de 5 kilomètres d'aqueducs souterrains.

Deux réseaux hydrauliques connectés entre eux permettaient une alimentation continue en eau : un réseau « aérien », qui suit les courbes de niveau avec une faible pente, et un réseau dit « technique » partiellement enterré avec neuf aqueducs au tracé en ligne droite. Deux moulins¹ à vent situés à Villebon actionnaient des pompes à piston permettant l'alimentation de l'important « Réservoir Neuf ».

Ce réseau, édifié entre 1680 et 1682, va souffrir d'un manque d'entretien dès le milieu du XVIII^e siècle ; il ne survivra pas au-delà de la révolution française.



Les deux châteaux de Meudon vers 1715. En 1695, Louis XIV acheta Meudon pour son fils aîné, le Grand Dauphin. Le Château Vieux (au centre) est détruit accidentellement en 1795 et est démoli en 1803. Le Château Neuf (à droite) est bâti à partir de 1706 et incendié en 1871. En 1880, le grand astronome Janssen restaure le château et le coiffe d'une coupole et il devient l'Observatoire de Meudon. [Restitution virtuelle de Franck Devedjian et Hervé Grégoire, 2012]



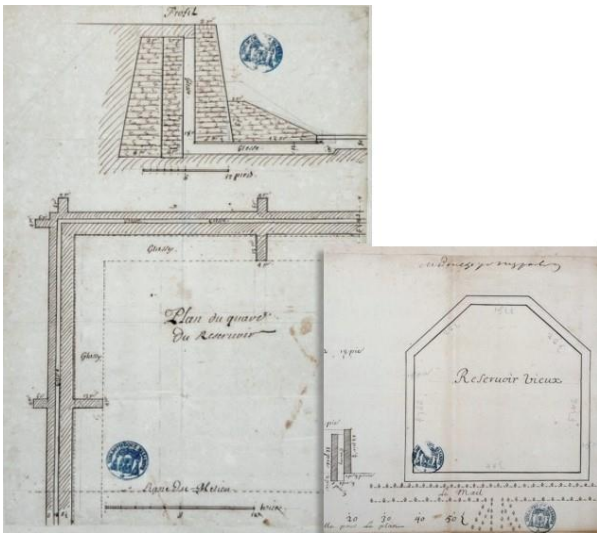
Le bassin de l'Ovale dans les bosquets des Jardins Bas créés par Le Nôtre pour le marquis de Louvois, vers 1690. Son jet d'eau de 24 m de haut était directement alimenté par l'eau de l'étang de Villebon situé à une cinquantaine de mètres plus haut. Cet étang pouvait contenir 40 000 m³ d'eau, soit 5 % de l'ensemble des réserves estimées à près de 800 000 m³.

¹ - L'illustration de la « bannière » ARHYME, en haut de cette page, est extraite d'une estampe d'Adam Pérelle (1638-1695). Celle-ci rassemble en une même vue, le manoir de Villebon, les deux moulins à vent, la charpente en bois destinée au réservoir en plomb, la maison du fontainier et la Pièce d'eau du Bel-Air. Collection Jean Ménard.

La redécouverte du réseau et ARHYME

Créée en 2003 par Jean Ménard, ARHYME (association pour la restauration du réseau hydraulique du domaine royal de Meudon) sauvegarde, entretient et valorise ce patrimoine remarquable :

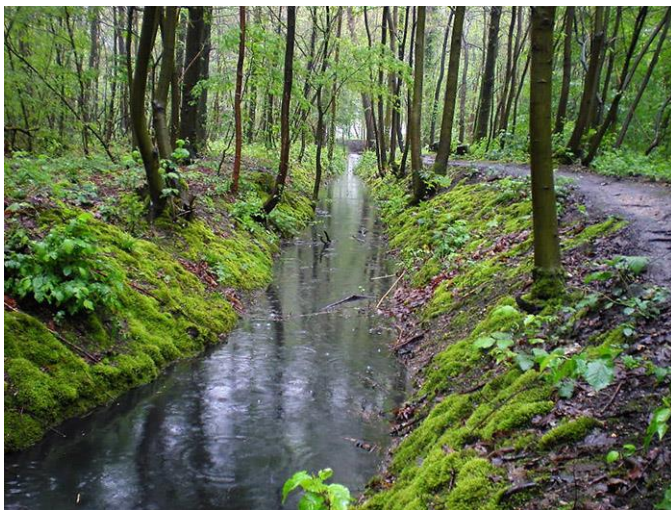
- Restauration d'ouvrages d'art tels que ponts, ponceaux, aqueducs souterrains, étangs-réservoirs.
- Vingt-et-un panneaux explicatifs réalisés et installés sur Meudon et Vélizy-Villacoublay, avec le soutien de l'ONF, afin de faire connaître l'histoire des vestiges de ce patrimoine.
- Entretien du réseau « tous les lundis matin » par l'équipe des débroussailleuses et débroussailleurs bénévoles (débroussaillage, enlèvement des feuilles mortes, branches et rares débris dans les rigoles, entretien des chemins de visite, des panneaux...) permettant ainsi son accès et sa mise en valeur.
- Des visites guidées régulièrement organisées pour faire découvrir ce patrimoine exceptionnel (notamment lors des Journées européennes du Patrimoine) avec un parcours de près de 4 kilomètres permettant de découvrir les anciens réservoirs, les treize ouvrages restaurés (ponts, aqueducs, anciens déversoirs...), des dalles de regards des aqueducs, le réseau des rigoles...



Plans du Réservoir Vieux retrouvés à la bibliothèque Mazarine et détails de la construction.



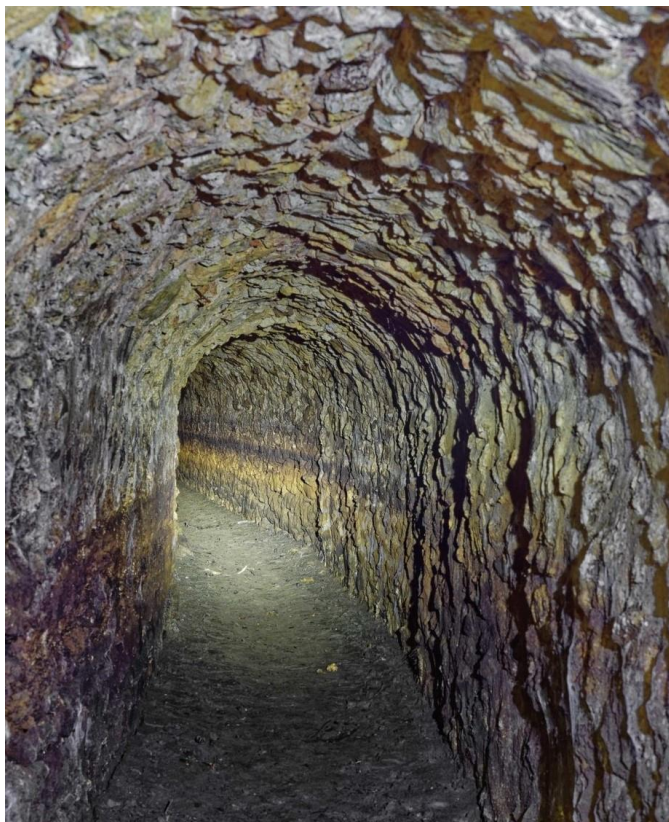
L'ouvrage d'art du Croisement permettait à l'eau du réseau « aérien » de passer au-dessus du réseau « technique ». Ce curieux aqueduc de 29 m a été restauré en 2007. (30 septembre 2022).



La rigole de dérivation de Vélizy un jour de pluie (23 mai 2016).



Le réseau « technique » sous le beau pont de la Fosse Renault restauré en 2007 (26 avril 2016).



*L'aqueduc de Grange Dame Rose² le 10 octobre 2022.
Sa galerie est formée de deux piédroits en meulière espacés
de 90 cm et surmontée d'une voûte en plein cintre.
En 2015, l'équipe des spéléologues ARHYME a pu, pour la
première fois, explorer, topographier et photographier cet ouvrage
d'art sur 710 m à partir de l'aval.*

*Vue du souterrain reliant l'aqueduc de la Patte d'Oie au château
de Meudon le 28 juin 2018. Les six aqueducs partiellement
conservés et en bon état, sont les suivants : aqueduc de la Patte
d'Oie (1000 m), Grand aq. de Vélizy (950 m), aq. de Grange
Dame Rose (825 m), aq. du Tronchet (600 m), aq. des Fonceaux
/ Bel-Air (475 m) et aq. du Croisement (29 m).*

Pour en savoir plus

Bibliographie

L'étonnante histoire des jeux d'eau et du réseau hydraulique du domaine royal de Meudon, par Jean Ménard, édition Le Taureau Volant, 2003, 207 pages [ouvrage au tirage épuisé, mais consultable au musée de Meudon].

Le réseau hydraulique du domaine royal de Meudon, 331 ans d'histoire, 10 ans de restauration, ARHYME 2003 / 2013, par Jean Ménard, édition Le Taureau Volant, 2013, 64 pages [15 euros].

Le réseau hydraulique du domaine royal de Meudon, 341 ans d'histoire, 20 ans de découvertes et de restaurations, ARHYME 2003 / 2023, collectif, édition ARHYME, 2023, 96 pages, 412 illustrations [18 euros].

Contacts et liens

En contactant les membres d'ARHYME, vous découvrirez nos activités et nos visites guidées. Venez participer à nos recherches en forêt entre passionnés, ou aux matinées en groupe pour l'entretien des chemins et des rigoles. Et pour les audacieux, l'exploration souterraine des aqueducs cachés !

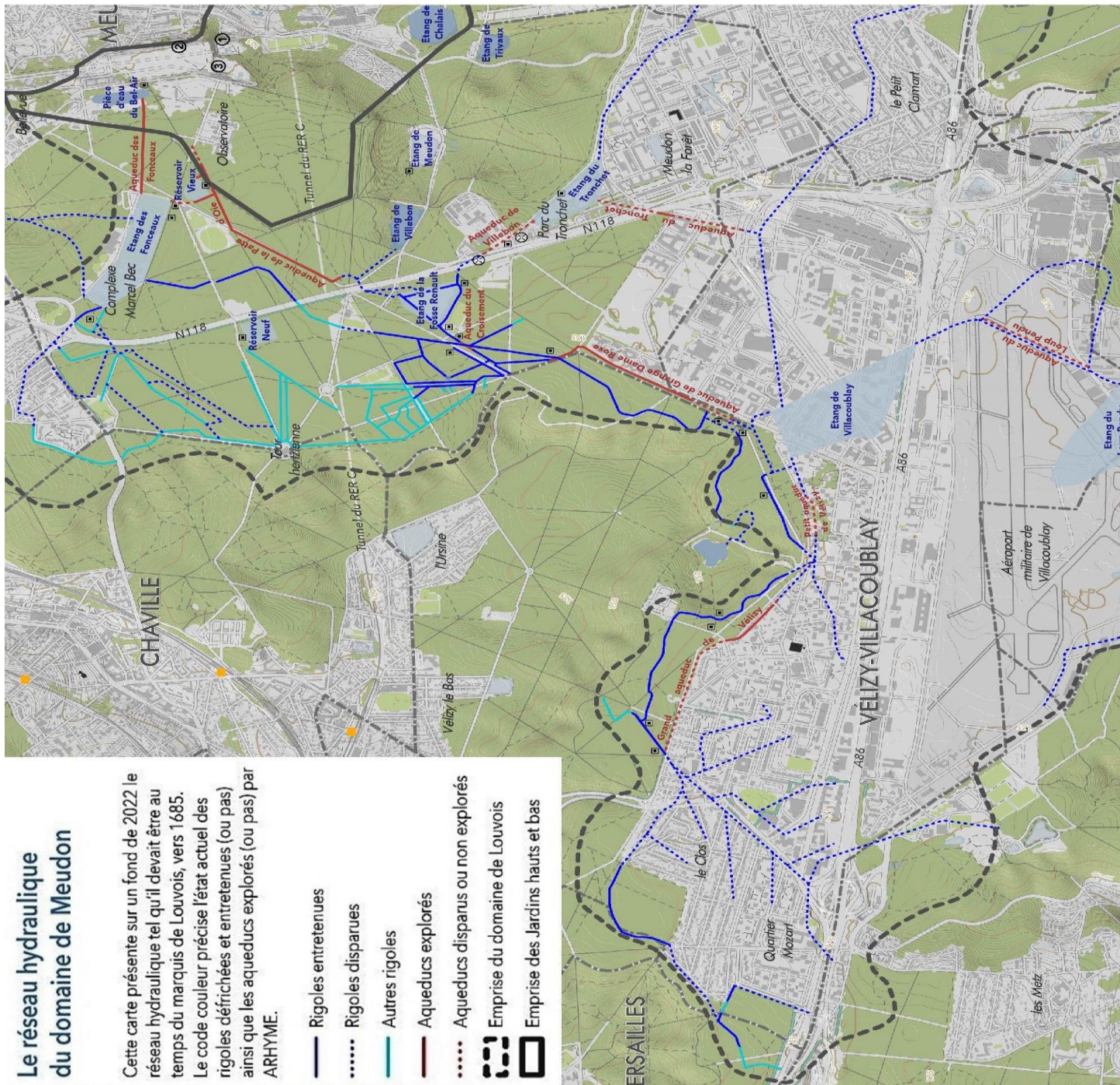
- Jean Ménard, président ARHYME : 06 84 72 16 17
- Gérard Lepère, secrétaire ARHYME : 06 99 62 49 50
- Blog ARHYME : <https://arhyme.asso.over-blog.com/>
- Quiz de vingt questions illustrées et amusantes : <http://www.quizz.biz/quizz-963852.html>

² - La ferme de *Grange Dame Rose* est mentionnée dans un acte de vente du **14 septembre 1289** : Gilles Boissel et dame Agnès, sa femme, Jeanne, leur fille et Symon de Balainvilliers, écuyer, leur gendre, vendent à Philippe de Ver, écuyer, et **demoiselle Rose**, sa femme, divers droits sur la grange, les terres et masures à Vélizy, ainsi que des terres, bois et champs au dit lieu et environs.

Le réseau hydraulique du domaine de Meudon

Cette carte présente sur un fond de 2022 le réseau hydraulique tel qu'il devait être au temps du marquis de Louvois, vers 1685. Le code couleur précise l'état actuel des rigoles défrichées et entretenues (ou pas) ainsi que les aqueducs explorés (ou pas) par ARHYME.

- Rigoles entretenues
- ⋯ Rigoles disparues
- Autres rigoles
- Aqueducs explorés
- ⋯ Aqueducs disparus ou non explorés
- Ⓜ Emprise du domaine de Louvois
- Ⓜ Emprise des Jardins hauts et bas

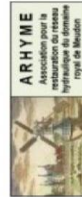


Tous les anciens étangs-réservoirs sont à sec ou urbanisés, sauf la Pièce d'eau du Bel-Air située dans l'enceinte de l'Observatoire. Les étangs de Villebon, de Trivaux, de Chalais et de la Garenne sont inchangés depuis le XVIIe siècle.

- Étangs existants
- Étangs et réservoirs disparus
- Autres étangs hors du réseau hydraulique de Louvois
- Ⓜ Emplacement des deux anciens moulins à vent de Villebon
- ① Orangerie encore existante
- ② Emplacement de l'ancien château Vieux incendié en 1795 et démolé en 1803
- ③ Ancien château Neuf incendié en 1871 et maintenant coiffé de la Grande coupole de l'Observatoire depuis 1880
- Emplacement des 21 panneaux d'information ARHYME / ONF
- Limites des communes
- Mairies
- Gares

Réalisation : Esri France, Kevin Prieur, Janvier 2023

Sources : fond IGN adapté, données LIDAR de 2014 traitées par ONF, ARHYME pour ses archives et sa connaissance du terrain



Cette belle carte réalisée en janvier 2023 est publiée en grand format (44 x 30 cm) dans notre livre **Le réseau hydraulique du domaine royal de Meudon, 341 ans d'histoire, 20 ans de découvertes et de restaurations, ARHYME 2003 / 2023** [18 euros].

Plaquette ARHYME mise à jour en février 2023.