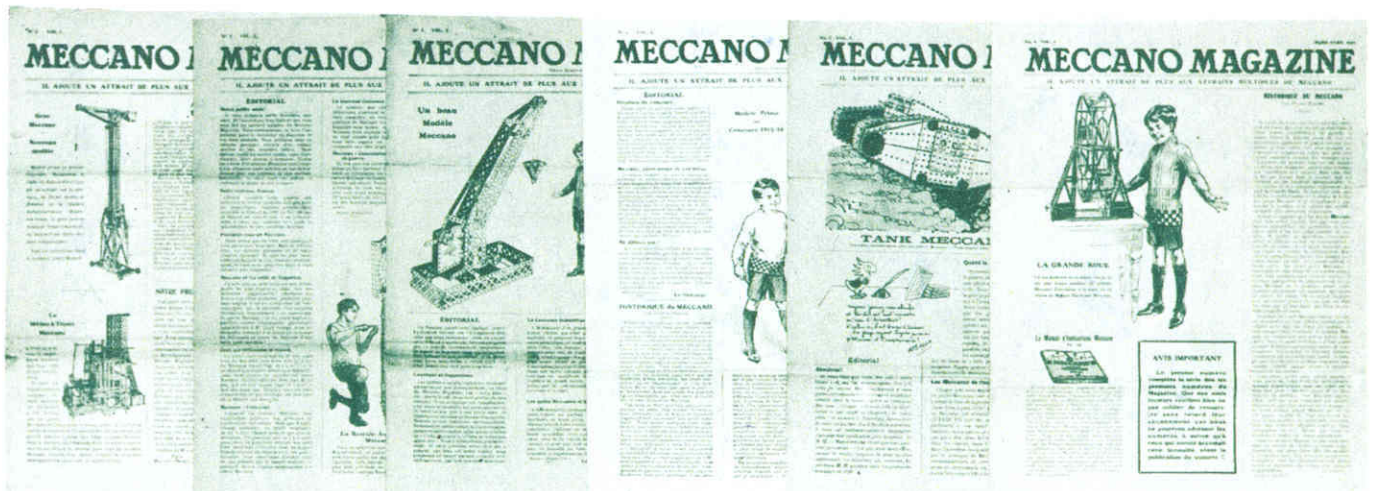


C.A.M.



BULLETIN DU CLUB DES AMIS DU **meccano**



**100 RUE GENERAL DE GAULLE (BP.45)
69 530 BRIGNAIS (FRANCE)**



MARS 78

8

CLUB DES AMIS DU MECCANO

(AGREE PAR MECCANO FRANCE S.A)

100, Rue Gal de Gaulle - 69530 Brignais

Tél : (78) 05.15.94 de 11 h à 12 h

PRESIDENT CONSERVATEUR ARCHIVISTE :

Mr Maurice PERRAUT Boite Postale 45 69530 Brignais. Tél : (78)48.83.31

SECRETARE :

Mr Paul CORDONIER 5, Avenue de Birmingham 69004 Lyon. Tél: (78)29.12.18

TRESORIER :

Mr Robert GOIRAND " Les Hespérides " I, Chemin de la Pomme
69160 Tassin la Demi Lune.

S O M M A I R E

Le mot du Président	114-115-116
Compte rendu de l'Assemblée Générale	117-118
Visite de l'Exposition de Nancy par P. Cordonier et M. Perraut	119-120-121
Construction Meccano par F.A Kauffmann ..	122-123-124-125-126-127-128-129 130-131-132-133-134-135
Nouveaux membres	136

Toute correspondance relative au bulletin et au Club est à envoyer à l'adresse suivante :

CLUB DES AMIS DU MECCANO BOITE POSTALE 45 69530 BRIGNAIS

---:---:---:---:---:---:---:---:---:---

page blanche

Chers Amis,

Nous n'hésiterons pas à affirmer que notre exposition 1977 qui se tenait les 21 et 22 mai à Nancy fera date dans l'histoire du Club des Amis du Meccano grâce à l'opiniâtreté et au dynamisme de son organisateur Monsieur Jean Rémond.

Il est aisé à ceux d'entre nous qui ont eu l'occasion de prendre en mains la destinée d'une exposition Meccano de mesurer l'étendue des préparatifs qui ont incombé à notre Ami local pour amener son entreprise au succès que nous lui avons connu.

Je pense méritoire ainsi qu'utile à d'éventuels imitateurs d'évoquer les différentes phases de cette préparation. Sur le plan propagande Monsieur Rémond s'assurait la complicité de la presse, de la radio et de la télévision régionales; les différents documents édités par l'Office de tourisme sur les activités du mois à Nancy et sa région relataient l'exposition; des affiches étaient disposées aux vitrines des magasins de jouets non seulement de Nancy mais aussi de ceux des départements limitrophes. Les pare-brise de voitures eux-mêmes n'avaient pas été oubliés comme support publicitaire mais les affichettes - gracieusement imprimées à cet usage par un sympathisant Meccano - furent hélas interdites au dernier moment par la Municipalité de Nancy craignant qu'elles en jonchent les rues.

Au souci de ce somptueux programme publicitaire devait s'ajouter celui des démarches afférentes aux réservations : Galerie Poirel et tout son aménagement, restaurant pour notre banquet traditionnel, hôtel où furent regroupés, à la satisfaction générale, tous ceux qui avaient sollicité notre organisateur pour leur assurer un confortable séjour.

Monsieur Rémond devait en outre inscrire à son actif une initiative dont le CAM n'eût qu'à se féliciter. Elle consistait à faire acquitter par toute personne de plus de huit ans un modique droit d'entrée à l'exposition. Outre l'avantage d'avoir pu fournir un chiffre précis sur le nombre de visiteurs, cette mesure permit non seulement de couvrir tous les frais engagés, de remettre un chèque pour les oeuvres sociales de Nancy mais aussi d'enregistrer un excédent de 2.830 frs que notre organisateur versa intégralement à la trésorerie du CAM.

J'avais personnellement convié un adhérent du CAM à ce week-end Meccano et c'est en compagnie de cet ami et de cinq membres de ma famille que ce " convoi " faisait route sur Nancy dès le vendredi après-midi veille de l'exposition. Chaleureusement accueillis rue de Rigni par Madame Rémond nous étions guidés galerie Poirel à la grande joie d'y rencontrer notre organisateur et quelques autres Amis qui, nous ayant précédés, s'affairaient déjà à installer leur stand. Parmi eux Monsieur G. Delalain qui compte parmi les plus anciens de la Société Meccano et fort apprécié pour sa compétence et sa générosité. Sa présence parmi nous en ayant spontanément accepté la responsabilité du stand de Meccano France au détriment d'un long week-end familial en est un nouveau témoignage. Assuré de notre gratitude au cours de notre assemblée générale qu'il honorait de sa présence, il reçut une ovation amplement méritée.

L'exposition ouvrait ses portes le samedi à 10 heures sur un

spectacle des plus prometteurs. Plus de 50 modèles Meccano étonnants par leur finesse de construction ou leurs performances techniques devaient aisément convaincre les visiteurs les plus avertis.

Notre pressentiment sur l'intérêt que devait susciter cette exposition ne tardait pas à se confirmer par l'arrivée d'un public nombreux dès l'ouverture qui ne fit que s'accroître au fil des heures. Si le samedi fût mouvementé, la salle pourtant immense, devait connaître le dimanche après-midi un point de quasi saturation. Ce ne sont pas nos constructeurs exposants qui eurent à faire front aux multiples questions que leurs posèrent leurs admirateurs et encore moins notre caissière qui me démentiront.

Je voudrais à ce sujet mettre le point sur l'astreignante tâche remplie par Madame Rémond, épouse de notre organisateur, qui assura seule et de son initiative cette fonction de caissière tout au long de l'exposition. Le chiffre de 1.200 entrées payantes atteint en deux jours d'ouverture de 10 heures à 20 heures suffira à s'en convaincre.

Comme toujours en semblables circonstances cette exposition fût le théâtre de faits heureux. Celui des grandes retrouvailles et des connaissances nouvelles parmi les membres du CAM en est l'un des plus marquants. Sollicitant par avance l'indulgence de ceux que je risquerais d'oublier je me fais un plaisir de nommer pour ma part :

- parmi les constructeurs-exposants : Monsieur et Madame A. Barbe (38 Voiron) ; Monsieur et Madame P. Belgodère (75 Paris) ; Monsieur et Madame C. Brocard (78 Versailles) ; Monsieur U. Bachelard (Zurich-Suisse) ; Monsieur J. Dantan (95 Sannois) ; Monsieur G. Delalain (75 Paris) ; Monsieur G. Didier (54 Nancy) ; Monsieur G. Gombert (06 Le Cannet) ; Monsieur et Madame A. Garcia (94 Joinville-le-Pont) ; Monsieur A. Jordan (94 Chenevières) ; Monsieur et Madame C. Lerouge (75 Paris) ; Monsieur Mansuy (54 Nancy) ; Monsieur Mercet (90 Belfort) ; Monsieur F. Kauffman (49 Les-Ponts-de-Cé) ; Monsieur et Madame J. Rémond (54 Nancy) ; Monsieur et Madame J. Thibault (94 Créteil).

- parmi les visiteurs : Monsieur P. Cordonier (69 Lyon) ; Docteur G. Ghilain (76 Rouen) ; Monsieur et Madame R. Coirand (69 Tassin-la-demi-Lune) ; Monsieur et Madame C. Gobez (75 Paris) ; Monsieur J. Laurent (02 Laon) ; Monsieur M. Mourier (42 Rive-de-Gier) ; Monsieur A. Leenhardt (83 Toulon) ; Monsieur et Madame J. Olivet (64 Biarritz) ; Monsieur et Madame J. Partridge (Angleterre) ; Monsieur, Madame B. Roberts et leur Fils (Angleterre).

A ces connaissances se mêlaient dans une ambiance euphorique des visiteurs de tous âges. Pour les jeunes ce ne fût visiblement qu'un émerveillement dans ce paradis Meccano, pour nous de l'admiration au regard de ces réalisations mais pour nos anciens qui se comptaient en bon nombre cette exposition devait, à ne pas s'y tromper, remuer bien des souvenirs. Ce fût indiscutablement le cas pour ce concitoyen qui nous fit à deux reprises le grand honneur de sa visite.

Oui Chers Amis nous avons de sérieuses raisons d'être fiers de ce meccanoïste dont l'exploit est unique dans les annales Meccano. Il devait en dévoiler les détails qui suivent à quelques chanceux qui se trouvèrent de converser avec lui. Cet éminent constructeur du nom de Pierre

Chardot obtint le premier prix au concours international de modèles Meccano de 1914-1915 ! (le premier concours qui fût à notre connaissance organisé). Monsieur Chardot était d'ailleurs porteur à Nancy d'un opuscule édité à l'époque par Meccano portant en titre : sélection de modèles primés du concours 1914-1915. En page 6 figure effectivement l'horloge à poids de notre éminent constructeur et en addition : Modèle classé premier prix.

Fait historique et non moins exceptionnel : lorsque le jury attribua cette mention au modèle dont il est question, Monsieur Chardot se trouvait sur le champ de bataille et son prix, constitué de vingt louis d'or ! lui fût remis sur le front par un émissaire Meccano.

Plus de soixante années ont passé mais on conçoit aisément qu'elles n'aient pu effacer un tel souvenir. Aussi Monsieur Chardot parmi nous les 21 et 22 mai 1977 à Nancy, nous faisait l'honneur de l'évoquer avec l'émotion que l'on devine. N'est-ce pas pour nous aussi un souvenir inoubliable que cette rencontre à laquelle l'existence du CAM n'est pas étrangère.

Persuadé qu'aucun Meccanoïste puisse rester indifférent à la notoriété de " notre Ancien " , je me fais l'interprète de tous ceux qui sont dignes de ce titre et en particulier des adhérents du CAM pour transmettre, par l'intermédiaire de notre bulletin , (I) à Monsieur Chardot l'assurance de nos chaleureux compliments et de notre profonde admiration.

Notre exposition a soustrait de l'isolement plusieurs Meccanoïstes régionaux. Souhaitons que leur venue au Club soit de nature à propager son existence dans ce secteur et contribue à remédier à certaines imperfections inévitables et imputables à sa relative jeunesse.

Saluons par ailleurs l'arrivée au Club de nos deux premières " constructrices de modèles " ; Madame Garcia Madeleine de Joinville-le-Pont et la Doctoresse Gastaud Mireille de Paris. Nos compliments.

Voici donc évoqués les grands moments de ce merveilleux week-end Meccano. Nous le devons à notre Ami Jean Rémond qui a tant œuvré pour l'amener à ce succès sans précédent et à son Epouse qui nous prêta également son précieux concours. Qu'ils en soient vivement remerciés et que leur dévouement au bénéfice du Club des Amis du Meccano serve d'exemple.

Un grand merci également à tous ceux qui, venus de près ou de loin , ont répondu à l'appel de Monsieur Rémond lui apportant ainsi un sérieux réconfort.

A notre prochaine exposition qui se tiendra vraisemblablement à Paris en 1978.

Bien amicalement vôtre.

M. PERRAUT

(I) un exemplaire de ce bulletin sera adressé à Monsieur P. Chardot.

COMPTE - RENDU DE L'ASSEMBLEE GENERALE

Le Club des Amis du Meccano a tenu son Assemblée Générale le 21 mai 1977 galerie Poirel à Nancy en présence des membres suivants :

MM. PERRAUT	Brignais	MOURIER	Rive-de-Gier
GOIRAND	Tassin-la-Demi-Lune	KAUFFMANN	Les-Ponts-de-Cé
CORDONIER	Lyon	REMOND	Nancy
BACHELARD	Zurich	GOMBERT	Le Cannet
GHILAIN	Rouen	BELGODERE	Paris
GCBEZ	Paris	LEENHARDT	Toulon
DIDIER	Nancy	GARCIA	Joinville-le-Pont
OLIVET	Biarritz	Mme GARCIA	Joinville-le-Pont
LEROUGE	Paris	Mme GASTAUD	Paris

Monsieur PERRAUT, Président, ouvre la séance à 22 heures par de chaleureux compliments à l'égard de Monsieur Rémond qui a tant œuvré pour le CAM avec la préparation minutieuse de cette magnifique exposition. Remerciements et bienvenue à tous ceux qui sont parmi nous en cette circonstance en mettant l'accent sur l'heureuse présence de Monsieur Delalain de la Société Meccano.

Après que des souhaits d'agréable séjour à Nancy leurs soient adressés, la parole est passée à Monsieur GOIRAND trésorier du CAM pour son exposé sur la situation du Club et le compte-rendu financier.

1) nouvelles de l'effectif :

25 défaillants sont dénombrés depuis la création du Club.

Adhésions nouvelles en 1976 : 10

Adhésions enregistrées du 1er janvier au 21 mai 1977 : 3

2) Situation financière :

En Caisse au 31 décembre 1975 frs 1.253,15

EXERCICE 1976

Recettes :

38 renouvellements de cotisations	1.900,00
10 nouvelles adhésions	500,00
Don de Monsieur Briand	50,00
Vente de bulletins	275,00
Encaissements divers	57,06

4.035,21

Dépenses :

Photocopies destinées aux bulletins	1.056,46
Pourboire à dactylo nous ayant aidé	100,00
Affiches Congrès 76, calicot Meccano, frais d'envoi des bulletins	353,40
Divers	306,56

1.816,42

En caisse au 31.12.76 : frs : 2.218,79

1) Recettes :

2 renouvellements de cotisations frs :	100,00
3 nouvelles adhésions :	150,00
vente de bulletins	105,00
	<hr/>
	355,00

2) Dépenses :

Photocopies pour composition du bulletin n°7	530,50
Dos plastiques	106,80
Divers	164,60
	<hr/>
	801,90

En caisse au 20.5.77 frs : 1.771,89

Après cet exposé les discussions reprennent et donnent priorité au préoccupant problème des lacunes persistantes qui affectent le bulletin. Au regard des membres collectionneurs, les constructeurs sont incontestablement défavorisés par l'insuffisance de modèles présentés.

Cet inconvénient étant lié aux conditions onéreuses d'imprimerie, d'autres solutions sont proposées et feront l'objet d'essais. Il est rappelé que la feuille portant numéros 74/75 du bulletin n°5 démontrant une machine à mouler et à enfoncer les pieux de béton en terrain mou a coûté à elle seule 400 frs pour son impression par procédé offset. Et ce fût un prix de faveur!

Il est ensuite fait état de la nécessité d'acquérir une armoire métallique de bureau pour le rangement des documents du Club ainsi qu'une machine à écrire. Concernant cette dernière Monsieur Garcia fait spontanément l'offre d'une machine dont l'état ne nécessite que quelques petites réparations. La demande de ces acquisitions à envisager formulée par Monsieur Perraut avait au préalable reçu un avis favorable.

Les entretiens s'enchaînent avec les mesures à prendre pour que nos expositions futures aient une forte audience auprès de notre jeune relève. Il apparaît impératif qu'un grand nombre de petits modèles réalisés en grande partie avec le seul contenu des boîtes de faible importance devront être présentés. Nos jeunes constructeurs pourront ainsi s'adonner à peu de frais aux joies de cet incomparable jeu et d'en exploiter ses infinies possibilités de façon progressive.

La séance interrompue par l'heure tardive fût reprise le dimanche matin avant l'ouverture de l'exposition. Après approbation à l'unanimité des rapports moral et financier le bureau est reconduit dans sa forme actuelle :

- M. PERRAUT Président
- M. CORDONIER Secrétaire
- M. GOIRAND Trésorier

L'Assemblée Générale est close à 10 heures.

VISITE DE NOTRE EXPOSITION MECCANO DE NANCY

La présence très appréciée de nombreux membres du CAM à l'exposition ne nous a pas fait oublier tous ceux qu'un empêchement a privé de cette féerie Meccano.

Nous avons pensé leur donner une image précise de ce qui s'offre au visiteur et c'est dans cet optique que nous nous sommes attardés, Maurice Perraut et moi même sur chacun des stands. Ces stands étant disposés de part et d'autre d'un large couloir prolongeant l'entrée de la salle, c'est par la rangée de gauche que débute notre visite.

Le premier modèle qui apparait est l'oeuvre de Monsieur Brocard de Versailles : un excavateur construit d'après la notice " super-modèle" n° 19 de 1929 tout en pièces rouges et vertes de l'époque et équipé - à la convoitise des collectionneurs - du moteur 4 volts émaillé rouge de cette même année.

Le stand suivant est celui de Meccano-France S.A tenu par Monsieur Delalain. Un premier plateau de 1,3m X 1,5m supporte un ensemble très attrayant composé d'Astérix, d'Obélix et des gaulois en sujets hauts de 45 cms. Non loin d'eux un cosmonaute grimpe par une échelle à bord de son vaisseau spatial. Tout est très " vivant " par un système complexe de câbles et cames dissimulés sous le plateau. Un second sert de socle à une imposante drague dérivée de la notice spéciale actuelle pour boîte IO. Le modèle présenté est monté sur chenilles meccano.

Un peu plus loin trois vitrines abritent, à l'exception d'une petite locomotive construite en pièces meccano, une collection d'avions meccano réalisés avec les éléments spéciaux de boîtes " Meccano constructeur d'avions " des années 31 à 39 ayant appartenu à notre regretté Raymond Franceuse.

Monsieur Gombert quant à lui offre au visiteur l'heure officielle de l'exposition grâce à sa splendide horloge électrique étonnante de précision. Un calendrier perpétuel et un tracteur construit d'après la notice " super-modèle " n°22 de 1929 circulant sans cesse en va-et-vient sur un socle spécialement aménagé complètent son stand.

C'est au tour de Monsieur Bachelard de Zurich de présenter une machine à cintrer les plaques meccano très astucieuse, une machine à mouler et à enfoncer les pieux de béton en terrain mou, un boggy perfectionné pour grue, un malaxeur, un châssis à trois différentiels et surtout une immense drague dont le bras plongeur équipé de 36 godets espacés entre eux de 9 maillons de chaîne galle donnera un aperçu de la taille du modèle.

A quelques pas c'est Monsieur Didier de Nancy qui étonne le visiteur avec un planétaire reproduisant avec la précision qui s'impose tout le système solaire. Il est aussi le constructeur d'une horloge à moteur synchrone.

Au dernier stand de cette rangée se tient Monsieur Rémond, notre organisateur de l'exposition. Il fait exécuter par télécommande tous les mouvements d'un prototype à son excavateur monté sur chenilles.

Nous voici au bout de la salle où trône la gigantesque grue de chantier entièrement télécommandée de Monsieur Jordan de Channevières. Hauteur totale : 3,5m , longueur de la flèche : 2,60m, du contrepoids

I,80m. Cette magnifique construction continuellement en mouvement fait lever plus d'une tête et fige plus d'un admirateur !

Sur le côté une vaste vitrine abrite une gamme très complète de moteurs électriques meccano de toute la période 1916-1942. Ils appartiennent à notre Président bien connu pour ses qualités de collectionneur.

Nous nous trouvons actuellement au début de la rangée descendante qui nous ramènera vers l'entrée de la salle.

En tête Monsieur Dantan de Sannois présente des modèles remarquables. Un portique de manutention pour traitement automatisé de surfaces (nettoyage, décapage, revêtements etc..) ; un programmeur à bande perforée appelé aussi " lecteur de cartes pas à pas " ; une horloge à poids à remontage automatique caractérisée par un mécanisme d'échappement inédit ; un chariot tricycle à " tête chercheuse " qui lui permet de suivre une trajectoire tracée sur le sol (circuit de commande électronique).

Un peu plus loin un constructeur resté anonyme étale une collection impressionnante de dessins exécutés à l'aide de son meccanographe.

Monsieur Garcia de Joinville-le-Pont nous propose un bel assortiment de modèles : la machine de Watt, une machine à vapeur à trois cylindres, un tricycle à moteur de Benz, une Oldsmobile, une Rolls 1916 et un splendide tracteur à vapeur que l'on peut aisément qualifier d'imposant à en juger par la cabine qui se situe à 45 cms du sol.

Nous voici accueillis par Monsieur Barbe de Voiron dont le stand est garni d'une locomotive " Pacific 231 " et son tender. Superbe réalisation à l'échelle 1/14 è, longueur totale avoisinant 2 mètres sur voie de 12 cms. A la même échelle une voiture SNCF corail 2ème classe reproduite dans ses moindres détails. Intérieur garni de 40 doubles sièges.

Restons dans le domaine ferroviaire avec la locomotive SHAY 1907 à pistons verticaux d'une longueur de 1,3m construite par Monsieur Creton de St-Dizier.

Monsieur Mercet de Belfort est " dans le ton " avec une Rockett de Stéphenson et une imposante grue de dépannage de chemin de fer dont la flèche est abaissée sur un wagon plateforme.

Il reste trois stands à visiter. Au premier se tient Monsieur Thibault de Créteil avec une locomotive de Disneyland et entre autres modèles une machine à sous fonctionnant parfaitement, une autre machine à cintrer les plaques meccano et un très beau moteur synchrone construit avec un nombre impressionnant de pièces " meccano-élec " dont notamment 24 aimants. Ce moteur tourne à la vitesse de 250 tours-minute. A proximité un châssis automobile antique caractérisé par des freins à câbles (bien connus à l'époque pour la commodité de réglages !) est l'oeuvre de Monsieur Kauffmann des Ponts-de-Cé.

Au second Monsieur Lerouge de Paris émerveille avec un ascenseur entièrement automatique . Ce modèle nous comble par sa technicité très poussée. Il ne comporte pas moins de cinq moteurs , un pour le treuil et un par palier pour l'ouverture et la fermeture des portes. Cet ascenseur à quatre étages est une version améliorée du modèle construit par Monsieur Partridge (Angleterre) présent d'ailleurs soulignons le à cette exposition.

Contrastants par leurs dimensions au regard de cette construction, une gamme de mini-modèles du plus bel effet et ayant demandés beaucoup d'imagination figure au même stand. Ils ont été réalisés par Messieurs Lerouge et Belgodère de Paris : deux petits tracteurs construits l'un à partir d'un accouplement pour tringles et l'autre d'une vis sans fin , un canon , un rouleau à vapeur , une motocyclette , un canon automoteur dont les chenilles sont faites d'une chaîne galle , un bulldozer et une minuscule locomotive.

La visite se termine par le stand réservé à la documentation. Ici s'affairent Messieurs Goirand et Cordonier de Lyon qui ont à faire face à la demande accrue de reproductions d'anciennes notices, Meccano-Magazines etc.. Sur la même table trois présentoirs de pièces meccano des années 1901 à 1939 parmi les plus rares retiennent eux aussi l'attention de nombreux " anciens ".

Il est possible que nous ayons omis d'énumérer quelques modèles mais nous espérons en être pardonnés. Notre " inspection " est terminée mais ce n'est qu'après avoir assisté au passage d'un convoi exceptionnel dans l'allée centrale de la salle que nous nous quitterons. C'est en effet un beau spectacle que nous offre Monsieur Mansuy de Nancy : un tracteur Berliet T100 (en meccano évidemment) de 61 cms de long promenant dans sa remorque mesurant 1,3m la fille de ce constructeur. L'ensemble est entraîné par deux moteurs alimentés par un accumulateur.

Voici Chers Amis, comme l'écrit notre Président dans ce bulletin, une exposition qui fera date dans l'histoire du Club des Amis du Meccano. Nous osons croire que notre exposé vous en convaincra et que nous pourrons nous compter encore plus nombreux lors d'une prochaine manifestation de ce genre.

Bien cordialement.

P. Cordonier et M. Perraut

---:---:---:---:---:---:---:---:---:---

L'EXPOSITION MECCANO DE NANCY EN PHOTOS

- Vue n° I : Notre organisateur Monsieur J. Rémond entouré de Mrs Bachelard et Didier.
- " n° 2 : Vue générale.
 - " n° 3 : Horloge électrique (Mr Gombert).
 - " n° 4 : Tracteur Berliet T 100 (Mr Mansuy).
 - " n° 5 : Astérix, Obélix et les gaulois (Meccano-France S.A).
 - " n° 6 : Locomotive de Disneyland (Mr Thibault).
 - " n° 7 : Horloge à poids et portique de manutention (Mr Dantan).
 - " n° 8 : Tracteur à vapeur (Mr Gombert).
 - " n° 9 : Ascenseur automatique à quatre niveaux (Mr Lerouge).
 - " n° 10 : Locomotive " Pacific ", son tender et voiture Corail (Mr Barbe).
 - " n° 11 : Grue de chantier et son constructeur Mr Jordan.
 - " n° 12 : Locomotive " SHAY " (Mr Creton).
 - " A : Machine de Watt (Mr Garcia).
 - " B : Drague (Mr Bachelard).
 - " C : Tricycle à moteur (Mr Garcia).
 - " D : Excavateur (Mr Brocard).

-:-:-:-:-:-:-:-:-:-:-:-

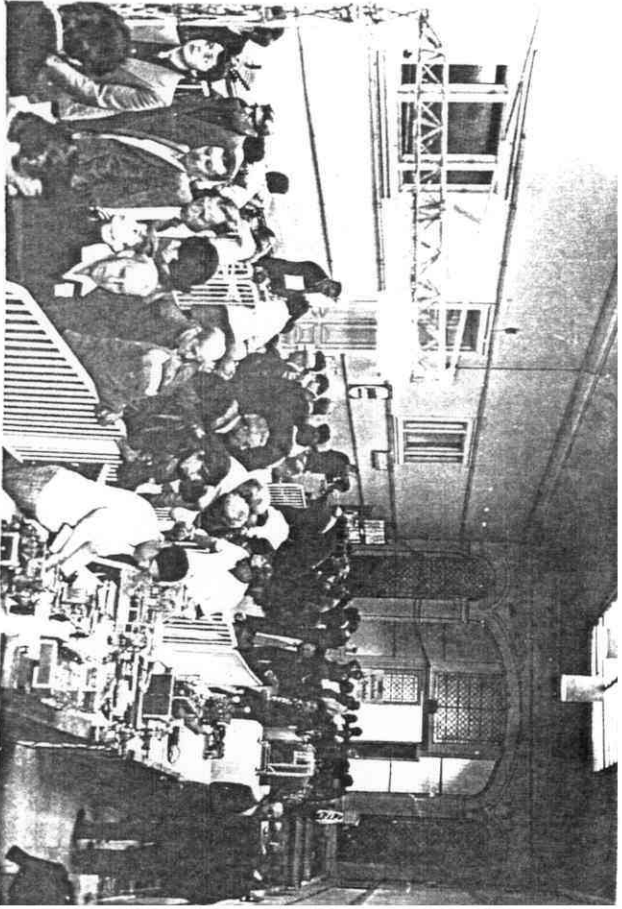
page blanche



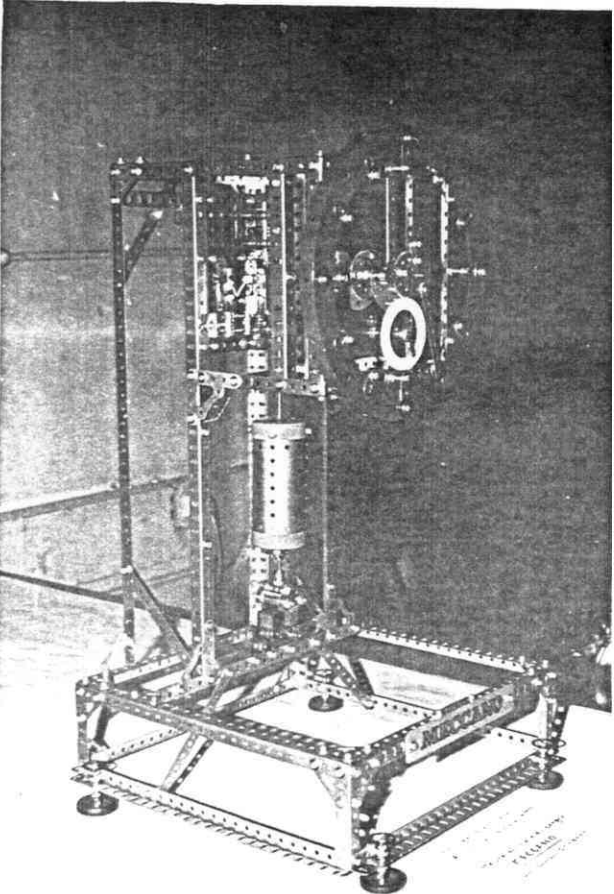
1



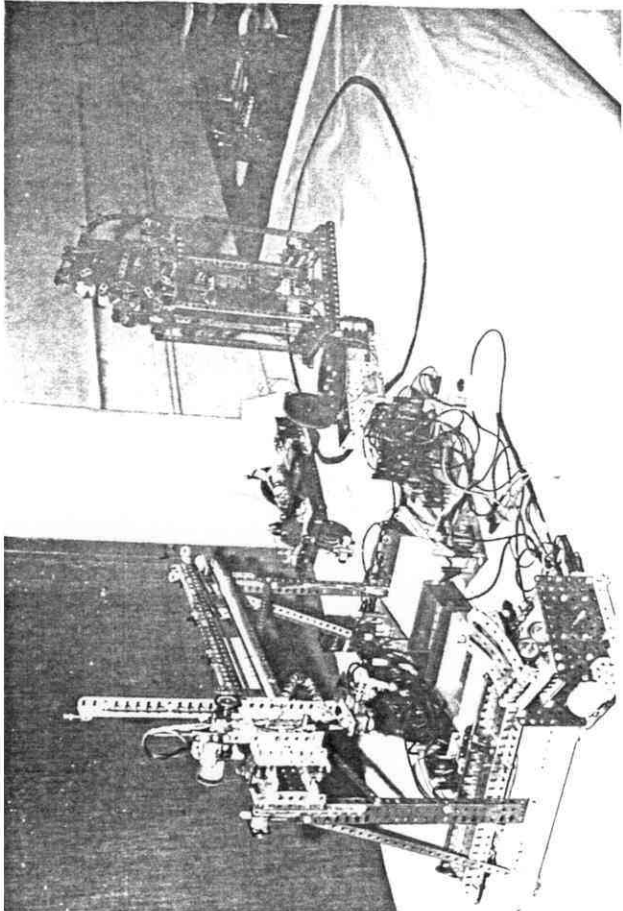
4



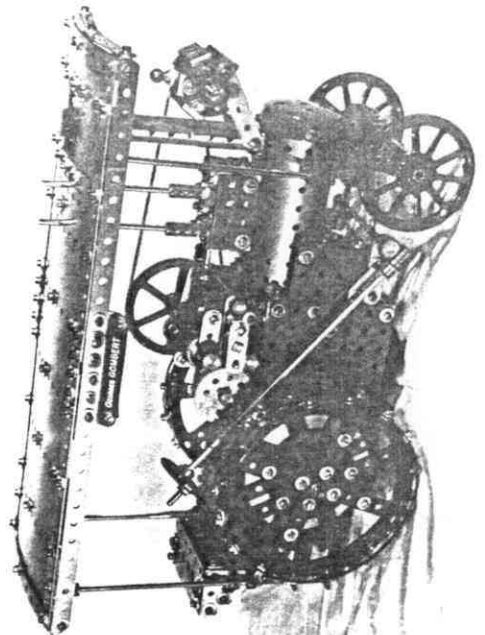
2



3



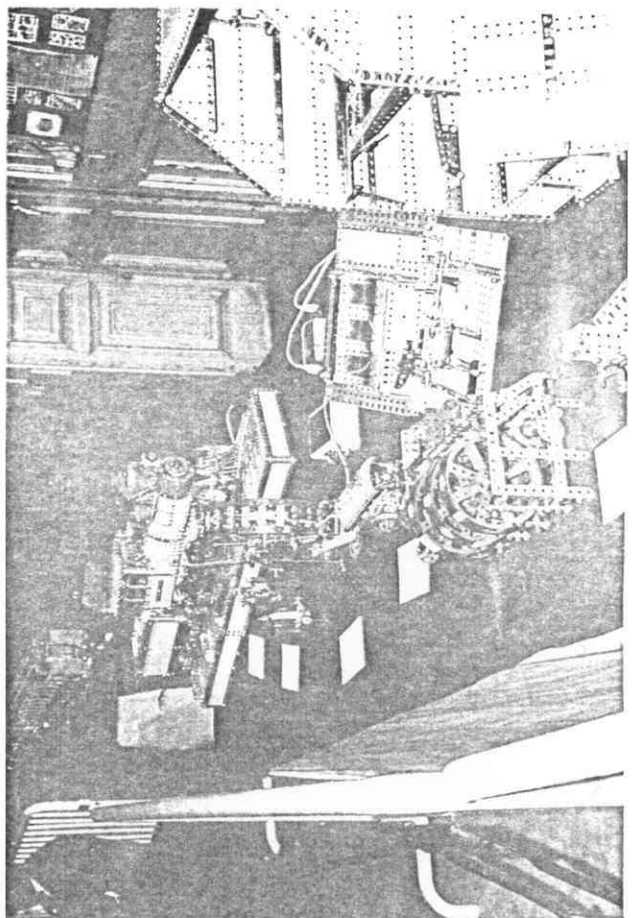
7



8



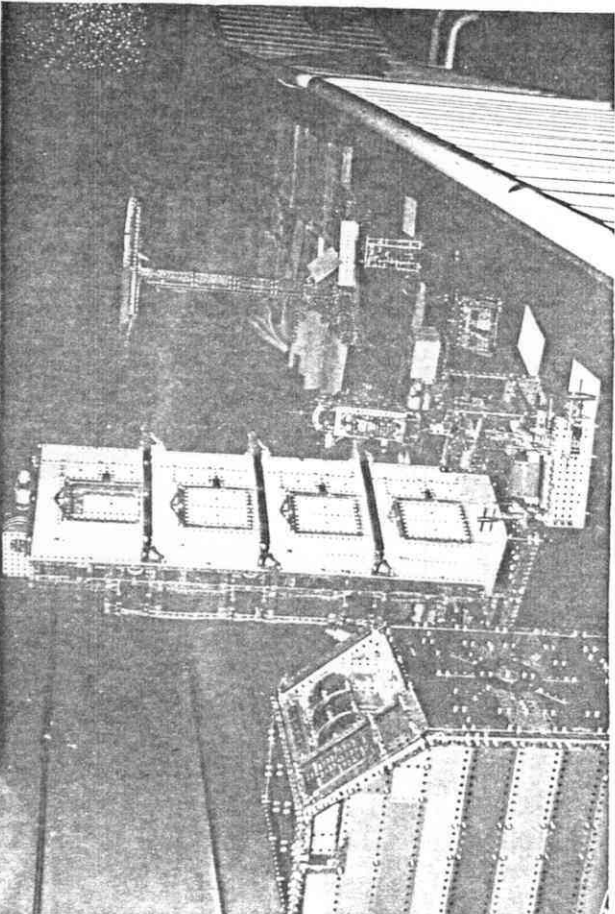
5



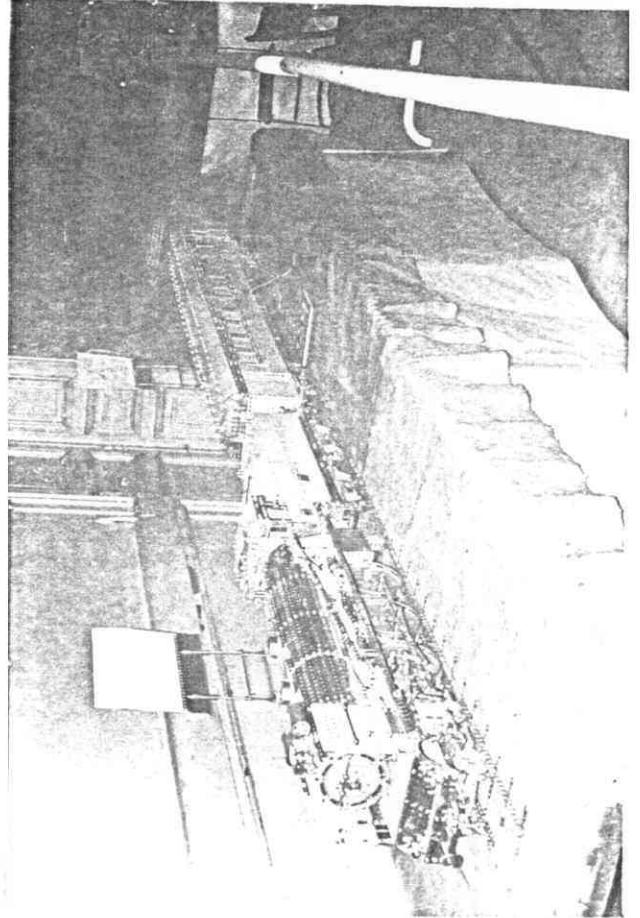
6



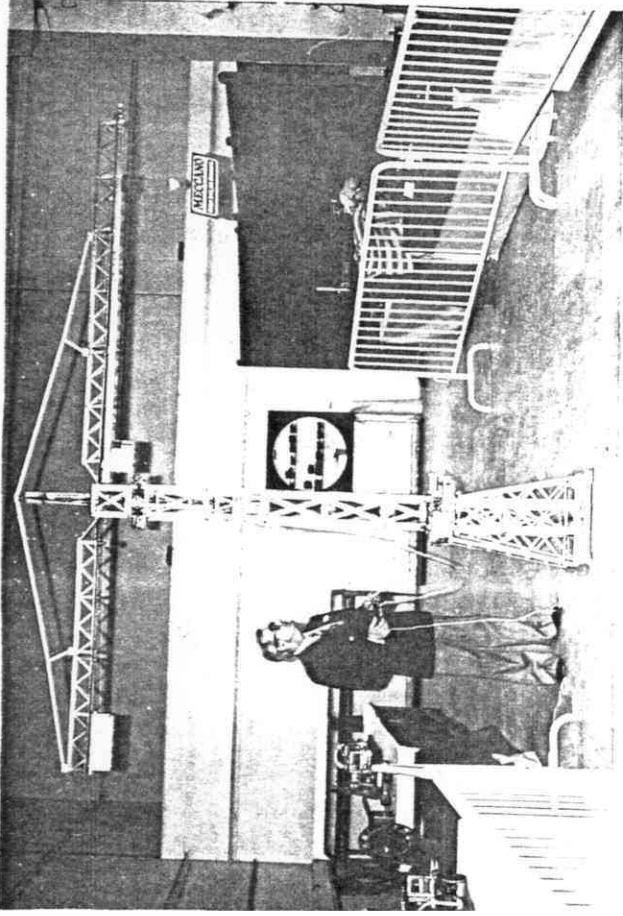
ue jouet.un
fic



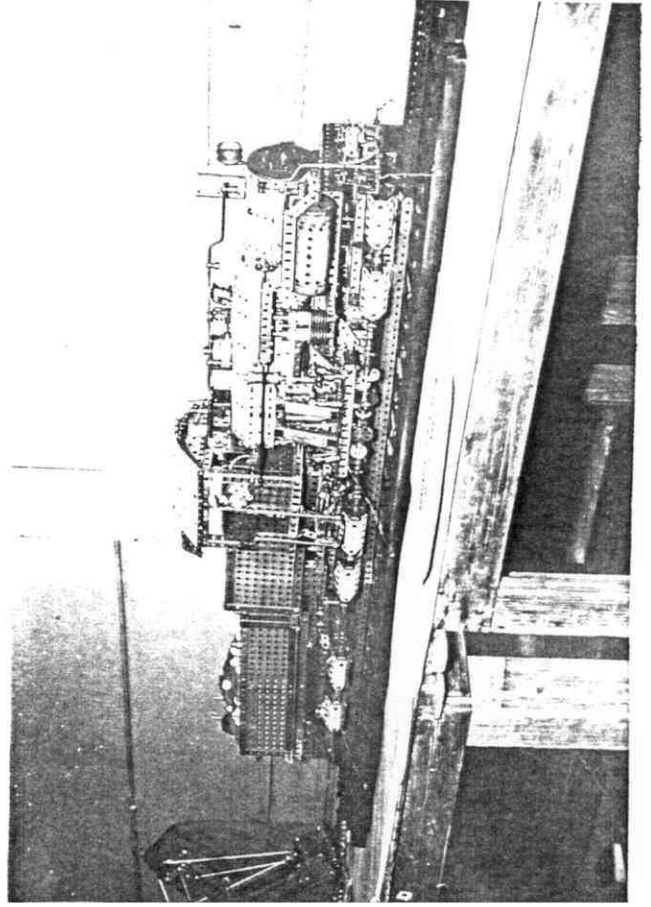
9



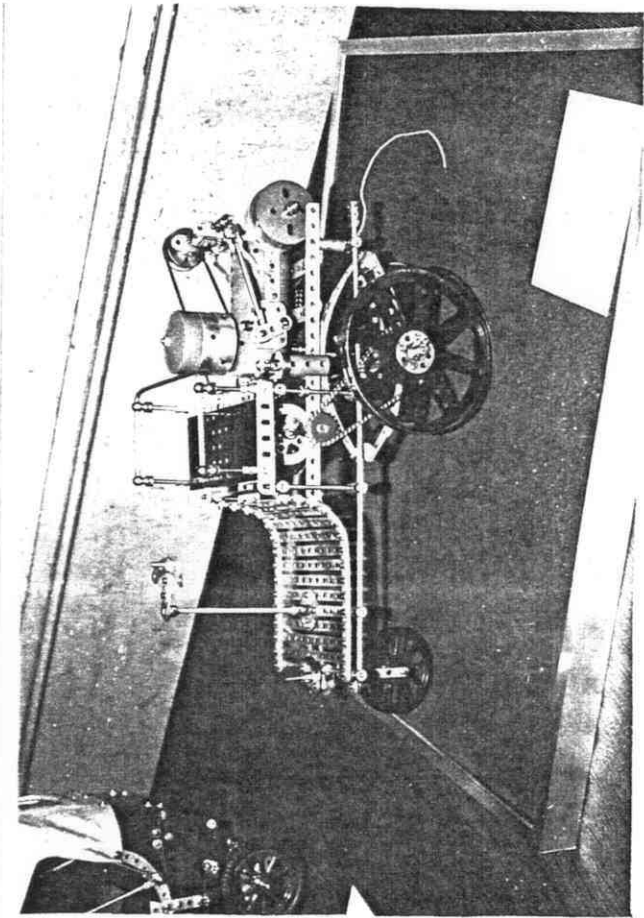
10



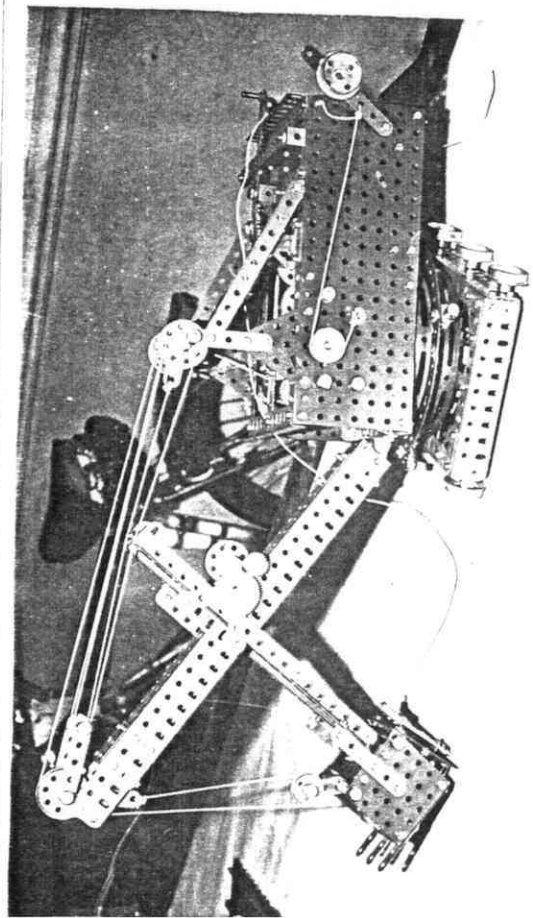
11



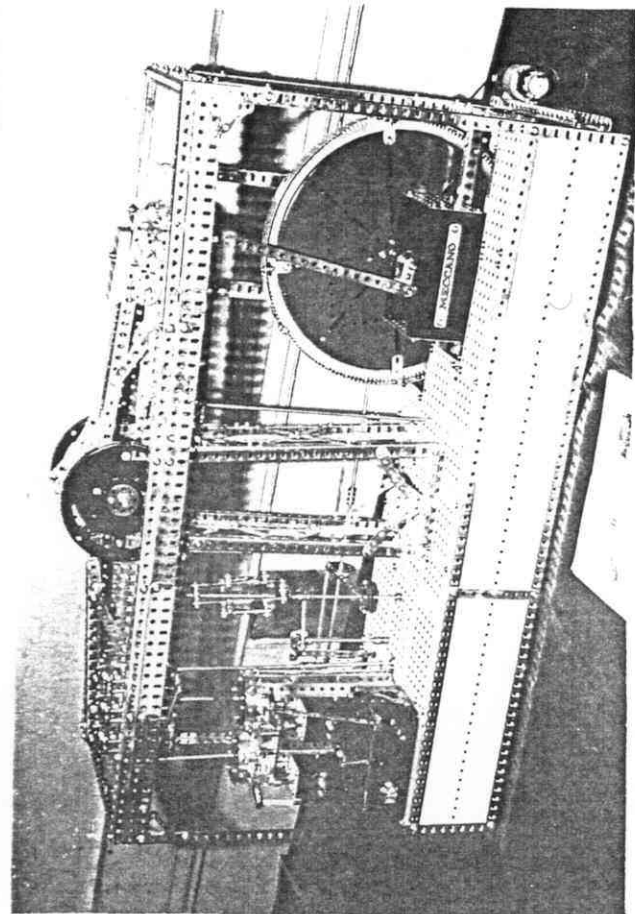
12



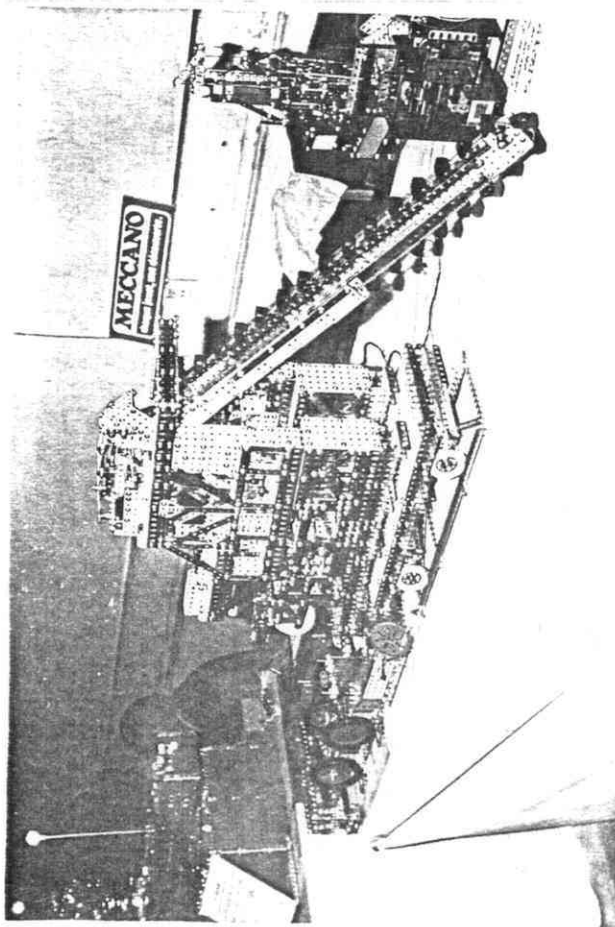
C



D



A



B

CONSTRUCTION MECCANO

AMELIORATION DES BOGIES DE LA GRUE N° 4.

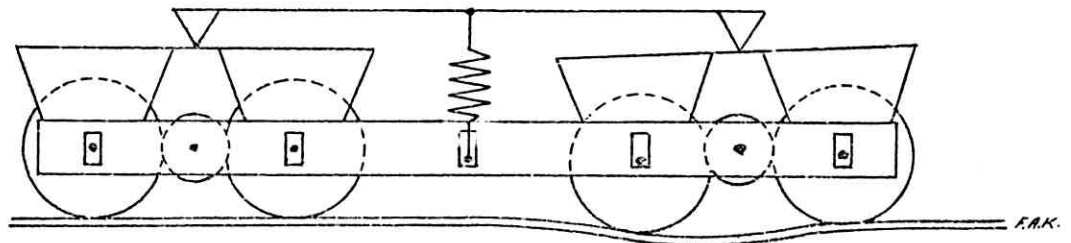
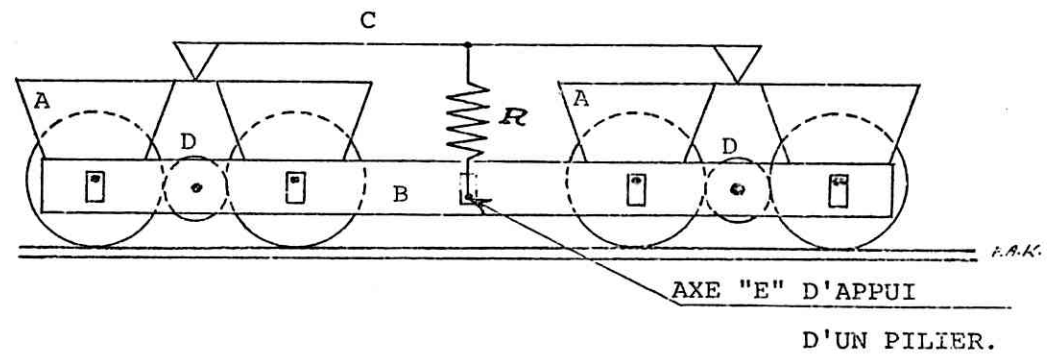
(Toutes roues suspendues et motrices).

INTRODUCTION.

Sur le modèle d'origine les quatre bogies sont fixés rigidement à la base de la tour. Cette solution n'offre pas une adhérence suffisante pour un modèle de cette importance et les risques de patinage sont augmentés car seules huit roues sont motrices.

Les modifications proposées permettent de disposer d'une suspension analogue à celle utilisée sur le matériel roulant ferroviaire tout en évitant au maximum les altérations d'encombrement et, bien entendu toutes les roues deviennent motrices.

PRINCIPE DE FONCTIONNEMENT.



Les deux schémas précédents représentent le principe du système de suspension adopté, les quatre bogies étant identiques.

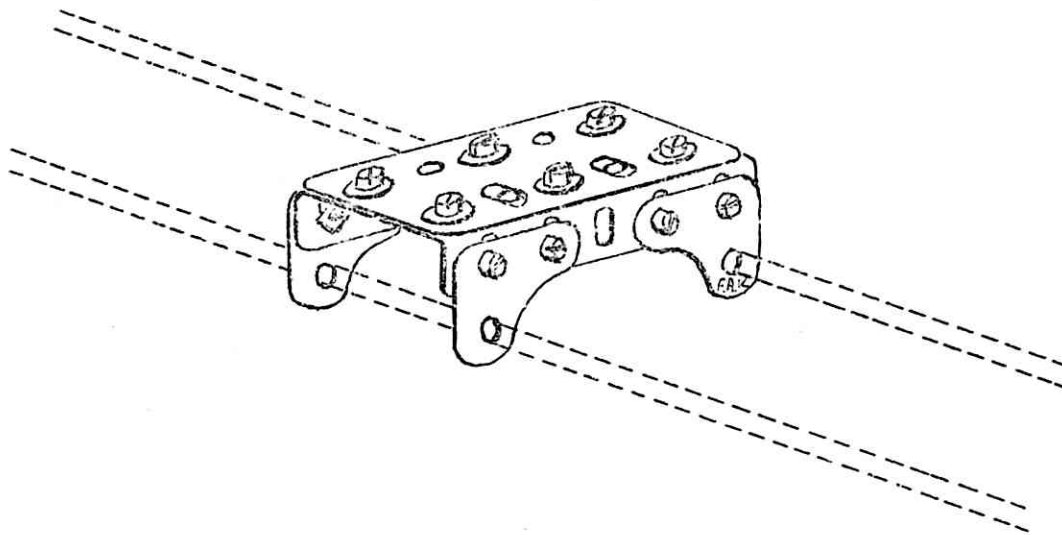
Un bogie se compose de deux chariots élémentaires A, de deux flasques latéraux B, d'un dispositif C de répartition de l'action des ressorts de traction R.

Les quatre roues d'un bogie sont toutes motrices et sont entraînées par les pignons D.

Chaque pilier constituant la tour porte directement sur l'axe E.

En observant les positions des essieux du bogie de droite sur le schéma du bas de la page précédente, il est facile de bien saisir l'action de ce système de suspension qui offre une adhérence optimale malgré les imperfections éventuelles du plan de roulement.

REALISATION DES DIFFERENTS ELEMENTS.



Chariot élémentaire.

Le schéma montre clairement les différentes pièces qui constituent cet élément. Toutefois, il est nécessaire d'orienter les têtes des vis supérieures médianes dans le sens longitudinal, car elles serviront ultérieurement de base d'appui. D'autre part, il faut également veiller à ce que les huit chariots soient tous construits de manière identique ; les bords des cornières de cinq trous doivent être rapprochés le plus possible afin d'obtenir une largeur minimale.

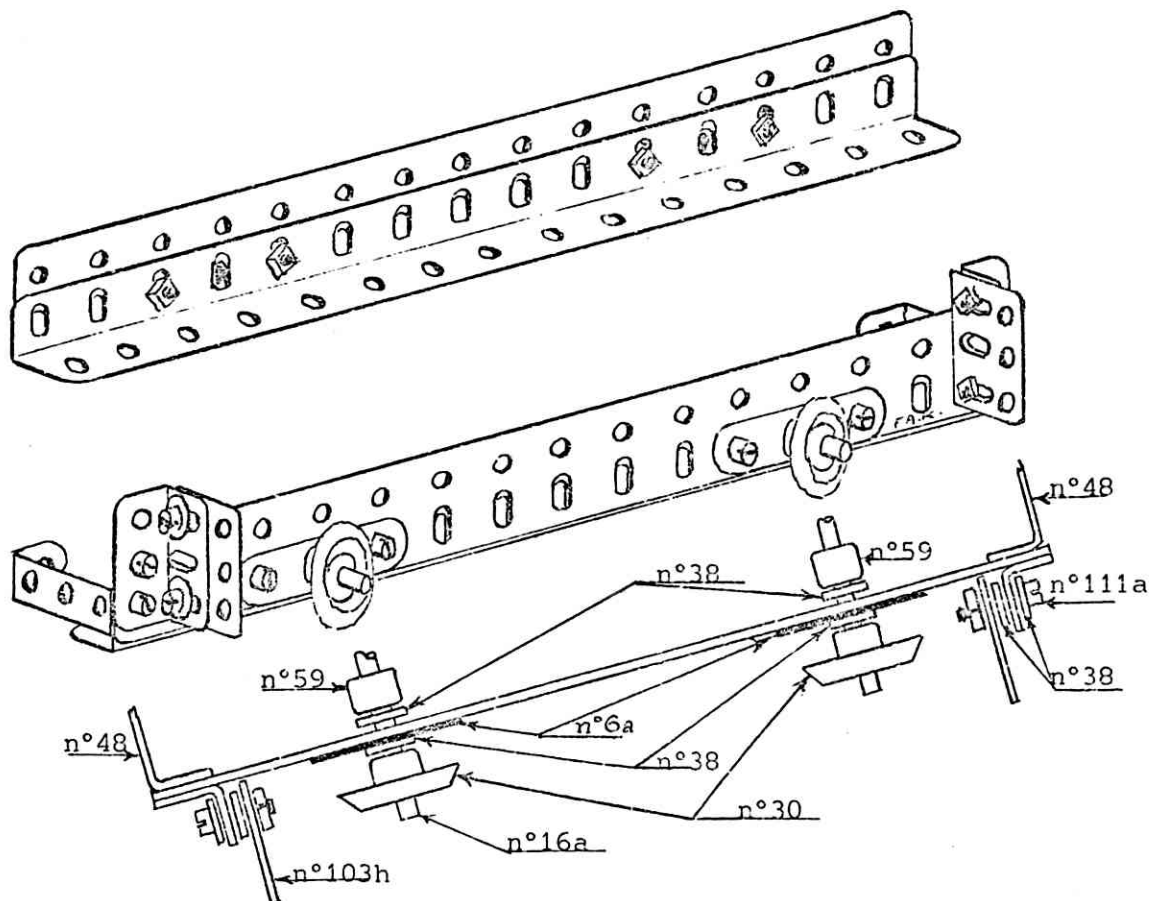
Le parallélisme et le non-gauchissement des futurs axes des roues peuvent être vérifiés en utilisant deux tringles bien rectilignes (voir les traits interrompus sur le croquis). .../...

Les corrections éventuelles seront obtenues en modifiant la fixation des petits goussets d'assemblage.

Les pièces nécessaires à la réalisation d'un chariot élémentaire sont les suivantes :

- 02 cornières de 5 trous n° 9d
- 14 écrous-boulons de 5mm n° 37
- 06 rondelles métalliques n° 38
- 01 poutrelle plate de 5 trous n° 103f
- 04 petits goussets d'assemblage.n° 133a.

PREPARATION DES FLASQUES LATÉRAUX.



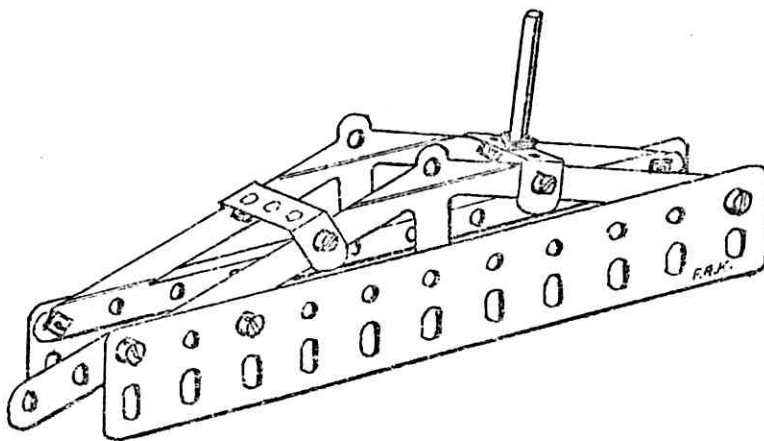
Les schémas sont suffisamment explicites et des informations supplémentaires seraient certainement superflues.

Par contre, l'attention doit être attirée sur le montage final d'un bogie qui présente certaines difficultés dues essentiellement à l'encombrement qui est réduit au maximum. A ce sujet, il serait souhaitable de disposer de pinces à becs coudés et, éventuellement de brucelle.

Les pièces nécessaires à la réalisation des flasques latéraux d'un bogie sont les suivantes :

- 04 bandes de trois trous n° 6a,
- 02 cornières de quinze trous n° 8b,
- 02 cornières de trois trous n° 9f,
- 02 tringles de six cms n° 16a,
- 02 pignons d'angle de vingt six dents n° 30,
- 12 écrous-boulons de cinq mm n° 37,
- 04 écrous seuls n° 37a,
- 12 rondelles métalliques n° 38,
- 02 bandes coudées 38x12mm n° 48,
- 02 bagues d'arrêt n° 59,
- 02 poutrelles plates de trois trous n° 103h,
- 02 poutrelles plates de quinze trous n° 103k,
- 04 boulons long. douze mm n° 111a.

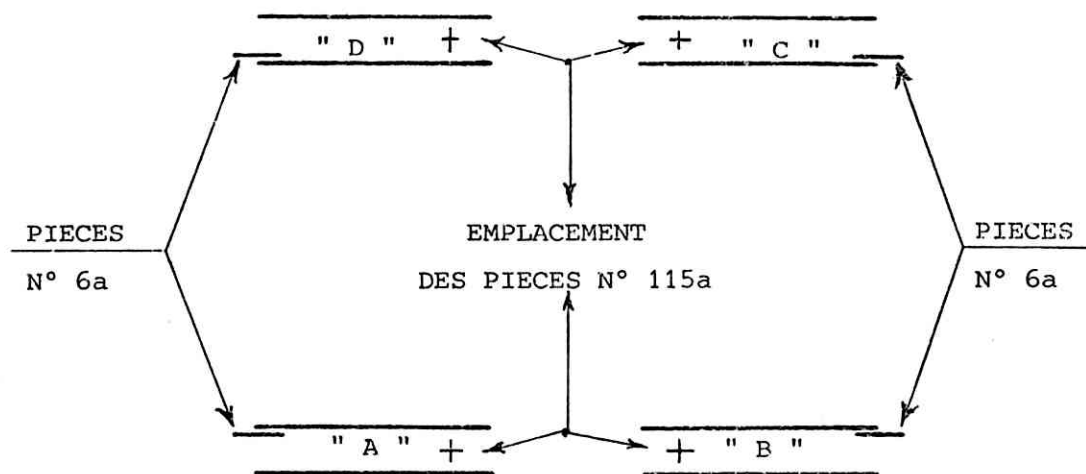
REPARTITEUR DE L'ACTION DES RESSORTS DE SUSPENSION.



Le dessin de la page précédente montre clairement les différentes pièces qui constituent ce sous-ensemble. La cheville filetée joue un rôle de béquille de guidage, ainsi que la bande de trois trous rendue libre dans son mouvement grâce au boulon de 12 mm, à sa rondelle, à ses écrou et contre-écrou.

Les emplacements de la cheville filetée et de la bande de trois trous sur chacun de ces éléments devront tenir compte de la situation du bogie, de manière à respecter une symétrie normale, ainsi que l'indique le schéma suivant.

Le parallélisme et le non-gauchissement de ce type de sous-ensemble devront, de préférence, être vérifiés selon la méthode indiquée antérieurement pour le chariot élémentaire.



VUE DE DESSUS DES QUATRE BOGIES.

La liste des pièces nécessaires pour réaliser un répartiteur est la suivante :

- | | |
|----------------------------------|----------|
| - 1 bande de trois trous | n° 06 a |
| - 8 écrous et boulons de cinq mm | n° 37 |
| - 2 écrous seuls | n° 37 a |
| - 1 rondelle métallique | n° 38 |
| - 2 bandes coudées 38x12mm | n° 48 |
| - 2 poutrelles plates de 14 cm | n°103 |
| - 1 boulon long. 12mm | n°111 a |
| - 2 poutrelles triangulées | n°113 |
| - 1 cheville filetée longue | n°115 a. |

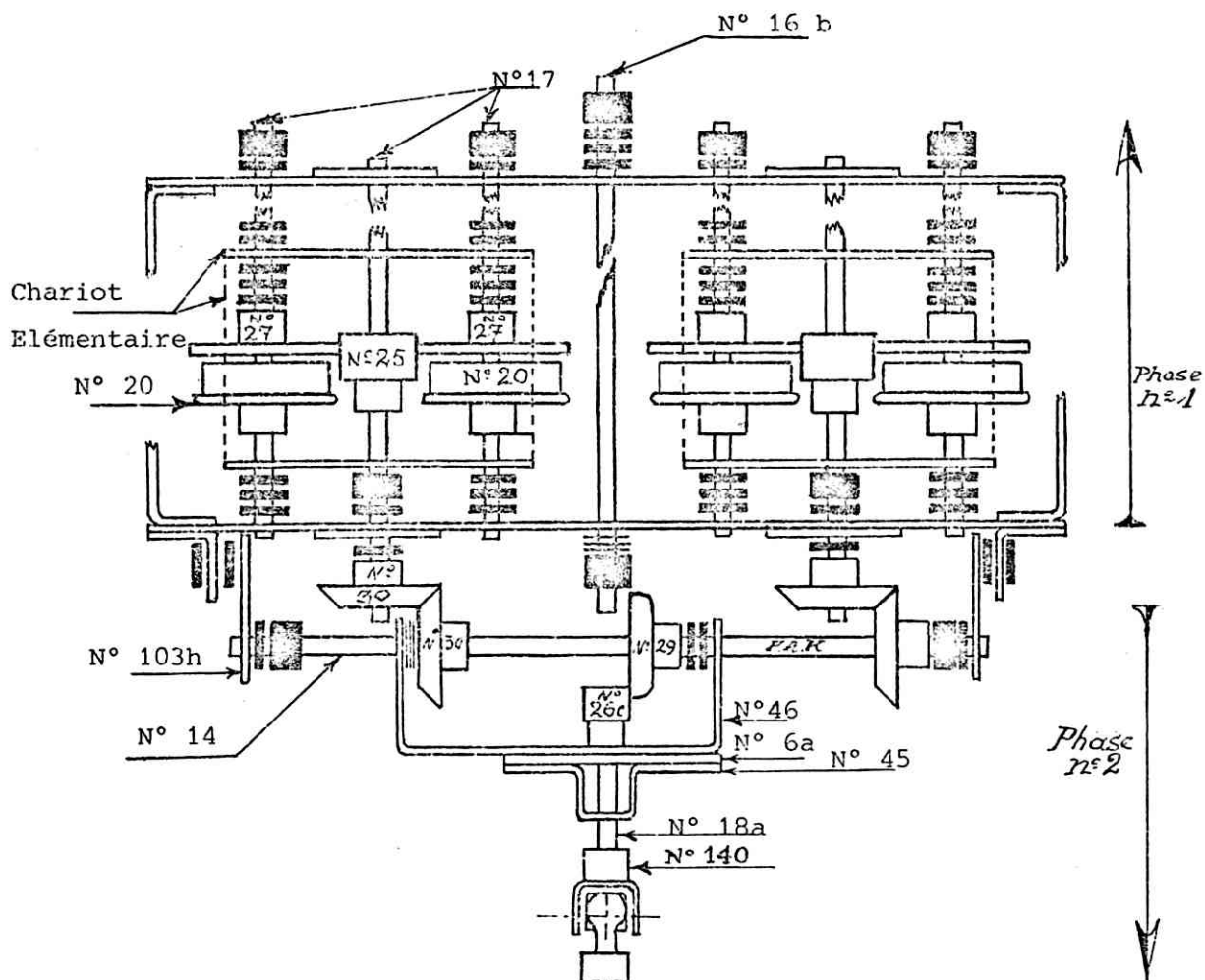
MONTAGE D'UN BOGIE.

Le schéma de montage ne représente que les éléments indispensables pour mener à bien cette opération. Il concerne spécialement les bogies "A" et "C" repérés sur la vue de dessus de la page précédente.

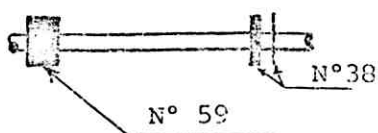
En ce qui concerne les bogies "B" et "D", seul le montage du système d'entraînement des roues motrices est inversé et dans ce but il est nécessaire de suivre les indications du dessin correspondant de la page suivante.

Cette opération est décrite en trois phases :

Les deux premières sont délimitées par les flèches orientées dans le sens des progressions, la troisième concerne l'habillage final.



LEGENDE



SCHEMA DE MONTAGE A PLAT
D'UN BOGIE TYPE A & C VU DE DESSUS.

PHASE N°1.

- Utiliser en premier lieu le flasque équipé des deux pignons d'angle n° 30 (figure de la troisième page de la présente description) puis procéder aux différentes mises en place, selon l'ordre suivant :

- Insérer les 4 tringles de 5 cm (n° 17) dans les trous oblongs du flasque.
 - Puis sur chacune de ces tringles empiler 3 rondelles (n° 38).
 - Engager un coté de chaque chariot élémentaire par l'intermédiaire des goussets d'assemblage (n° 133 a).
 - Insérer les roues (n° 20) en orientant les boudins vers l'intérieur du futur plan de roulement.
 - Engager les roues de 50 dents (n° 27) sur ces tringles.
 - Empiler 3 rondelles (n° 38) sur chacune de ces tringles.
 - Puis sur chaque axe équipé d'un pignon d'angle (n° 30) monter un pignon de 25 dents (n° 25).
 - Terminer la mise en place des chariots élémentaires en faisant traverser les autres goussets (n° 133 a) par les tringles (n° 17).
 - Placer deux rondelles (n° 38) sur chacun des quatre axes portant les roues à boudin.
 - Mise en place du deuxième flasque du bogie et le maintenir à titre provisoire en insérant sur chacun des 4 axes, une rondelle (n° 38) et une bague d'arrêt (n° 59).
 - Terminer la fixation du deuxième flasque en le boulonnant sur les deux bandes coudées (n° 40), à l'aide de 2 vis de 12 mm (n° 111 a), 2 rondelles (n° 38) et deux écrous (n° 37 a).
 - Dégauchir éventuellement le bogie et procéder au réglage des divers composants mobiles.
 - Dans le trou oblong du milieu inférieur du bogie insérer une tringle de 7,5 cm (n° 16 b) munie à une de ses extrémités d'un collier d'arrêt (n° 59) et de 3 rondelles (n° 38), placer 2 ressorts de traction (n° 43 non indiqués sur le croquis) ou davantage si nécessaire, traverser le second flasque, partie inférieure médiane, puis insérer à l'extérieur de ce flasque 3 rondelles (n° 38) et une bague d'arrêt (n° 59).
- Les ressorts de compression qui sont habituellement utilisés dans le matériel en vraie grandeur ont été remplacés, dans ce modèle, par des ressorts de traction (n° 43) dont l'efficacité n'est pas comparable à celle des ressorts de compression disponibles (sous le n° 120 b).

.../...

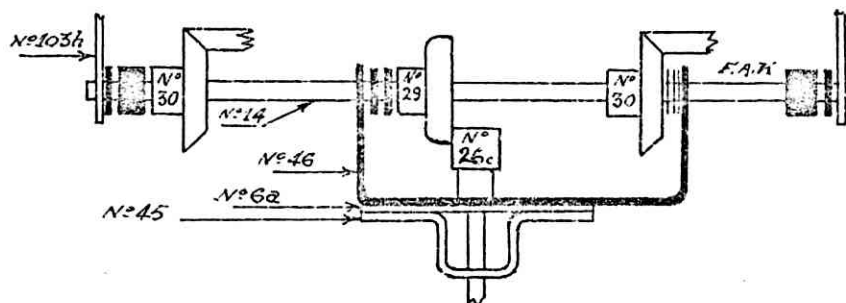
Les pièces supplémentaires pour effectuer ce montage sont les suivantes et concernent l'équipement d'un seul bogie :

- 1 tringle de 7,5 cm n° 16 b
- 4 tringles de 5 cm n° 17
- 4 roues à boudin n° 20
- 2 pignons de 25 dents n° 25
- 4 roues de 50 dents n° 27
- 2 écrous seuls n° 37 a
- 44 rondelles métalliques n° 38
- 2 ressorts de traction n° 43
- 6 colliers d'arrêt n° 59
- 2 boulons long. 12 mm. n° 111 a

PHASE N° 2.

Cette phase concerne le montage du système d'entraînement de l'ensemble des roues motrices. Les croquis joints à cette description indiquent les différences qui existent entre les bogies A ou C et B ou D.

*SYSTEME D'ENTRAINEMENT DES ROUES
MOTRICES D'UN BOGIE TYPE B et D
VU DE DESSUS.*



Il est nécessaire de lire le dessin de gauche à droite et de procéder dans l'ordre suivant :

- Introduire une tringle de 16,5 cm (n° 14) dans le trou inférieur de la poutrelle plate (n° 103 h).
- Placer une rondelle (n° 38) puis une bague d'arrêt (n° 59)
- Insérer le côté gauche de l'extrémité de la bande coudée (n° 46)
- Enfiler 3 rondelles métalliques (n° 38), puis un pignon d'angle de 26 dents (n° 30) et une roue de champ de 25 dents (n° 29).

.../...

- A nouveau mettre en place 2 rondelles (n° 38) puis faire traverser l'extrémité droite de la bande coudée (n° 46).

- Enfin insérer sur l'axe (n° 14) un deuxième pignon d'angle de 26 dents (n° 30), une bague d'arrêt (n° 59) et une rondelle (n° 38). Engager l'extrémité droite de la tringle de 16,5 cm dans la seconde poutrelle plate (n° 103 h) en sa partie inférieure.

Cette phase se termine par le montage des pièces n° 6 a et n° 45 fixées par deux boulons n° 37 sur la pièce n° 46, puis par l'insertion de la tringle de 4 cm (n° 18 a), équipée d'un pignon de 15 dents (n° 26 c) s'engrenant avec la roue de champ n° 29. A l'autre extrémité de cette tringle de 4 cm (n° 18 a) il est nécessaire de monter un accouplement universel (n° 140) en laissant un jeu de 3 à 4 mm.

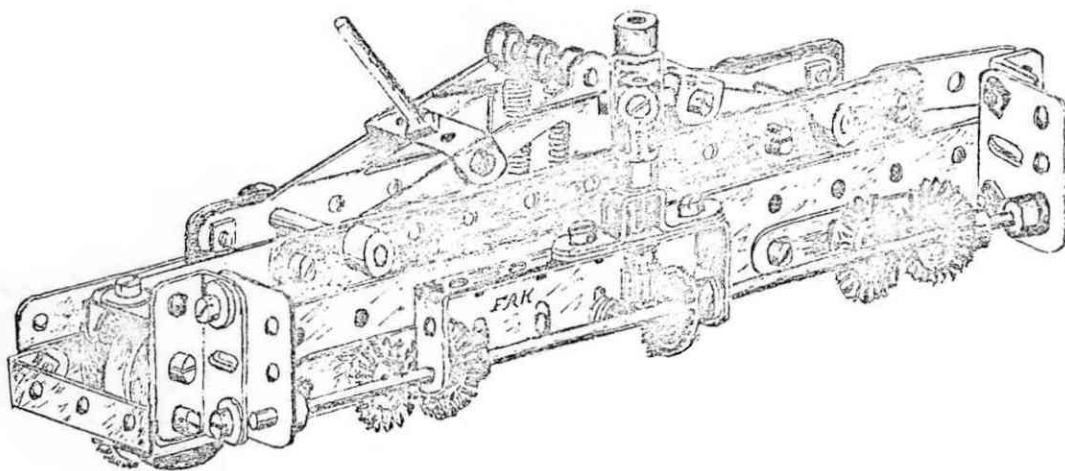
Pour un seul bogie, l'exécution de cette deuxième phase implique l'emploi des pièces complémentaires suivantes :

- 1 bande de 3 trous	n° 6 a
- 1 tringle de 16,5 cm	n° 14
- 1 tringle de 4 cm	n° 18 a
- 1 pignon de 15 dents	n° 26 c
- 1 roue de champ de 25 dents	n° 29
- 2 pignons d'angle de 26 dents	n° 30
- 2 écrous-boulons	n° 37
- 7 rondelles métalliques	n° 38
- 1 cavalier	n° 45
- 1 bande coudée	n° 46
- 2 bagues d'arrêt	n° 59
- 1 accouplement universel	n°140

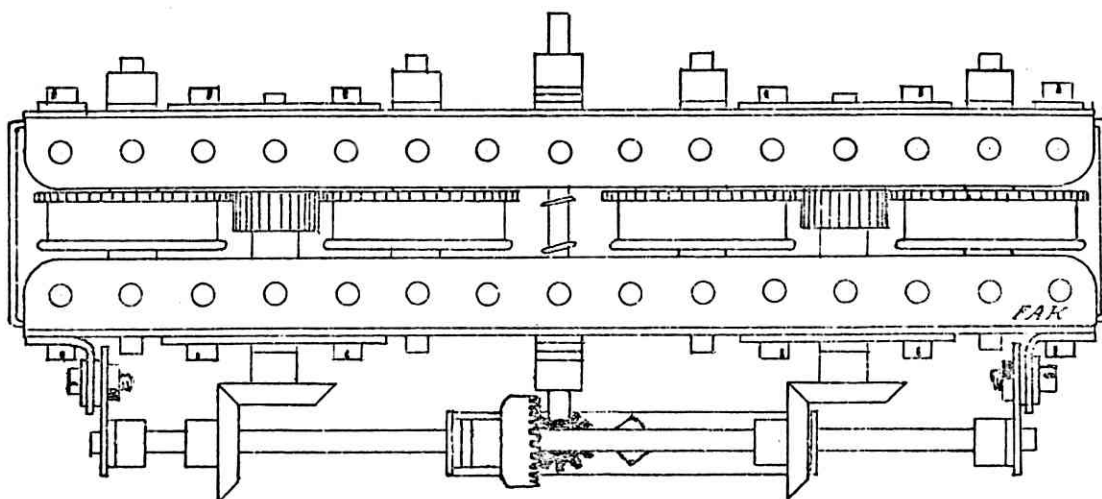
PHASE 3.

Le montage final d'un bogie ne présente pas de difficulté particulière. Les vues d'ensemble et de dessous d'un bogie de type A ou C aideront le constructeur dans sa tâche.

Cette phase consiste à mettre en place le répartiteur de l'action des ressorts entre les deux flasques du bogie. Auparavant, il sera nécessaire d'habiller le répartiteur à l'aide de 2 tringles de 5 cm (n° 17) maintenues en position grâce à deux colliers n° 59 pour chacune d'elles ces axes traversent les deux avant derniers trous de chaque répartiteur (voir la vue d'ensemble).



VUE D'ENSEMBLE D'UN BOGIE
TYPE A & C.



VUE DE DESSOUS D'UN BOGIE
TYPE A & C.

Ces deux axes sont destinés à prendre appui sur les deux têtes des vis médianes de chaque chariot élémentaire. Le répartiteur est sollicité vers le bas par l'action des ressorts n° 43 qui s'exerce grâce à la tringle de 4 cm (n° 18 a) traversant les trous supérieurs des deux poutrelles triangulées (n° 113). Trois colliers répartis sur l'axe de 4 cm (n° 18 a) et entre les deux poutrelles (n° 113) limitent suffisamment les mouvements latéraux des ressorts de traction.

Le positionnement longitudinal du répartiteur est obtenu grâce à la bande de trois trous (n° 6 a) dont l'autre extrémité libre est articulée sur une vis de 12mm (n° 111 a) solidement boulonnée dans le trou supérieur de la cornière de trois trous (n° 9 f).

Les pièces nécessaires pour terminer le montage d'un bogie sont:

- 2 tringles de 5 cm n° 17
- 1 tringle de 4 cm n° 18 a
- 1 écrou seul n 37 a
- 7 colliers d'arrêt n° 59
- 1 boulon long. 12mm n° 111 a

MODIFICATIONS DES PIEDS DE LA TOUR.

Le dessin de la page suivante représente les modifications de structure à apporter aux pieds de la tour et correspond aux bogies du type A et C. Il est très facile de concevoir le montage inversé qui est destiné à recevoir les bogies B et D.

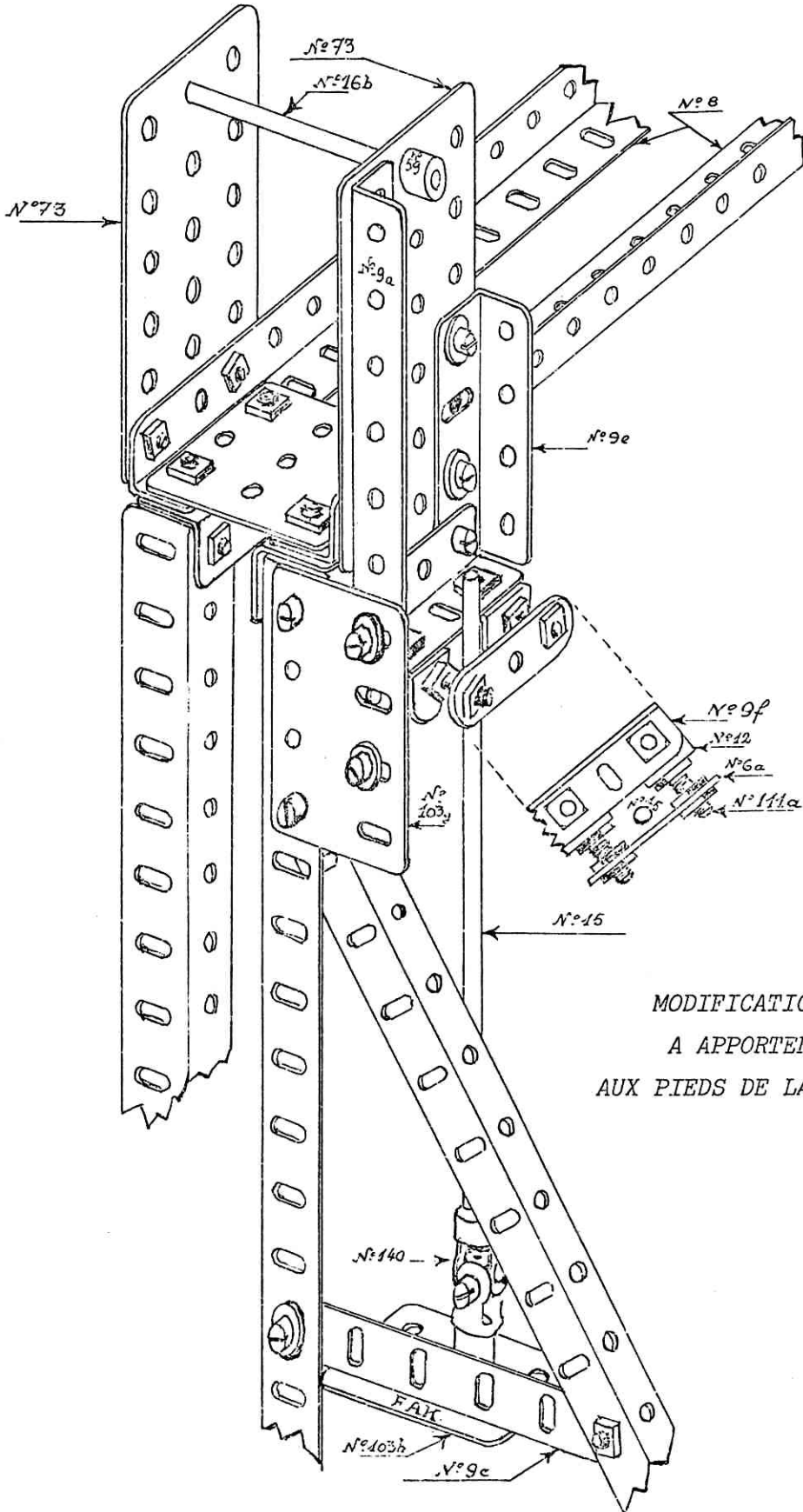
Les pièces 9a, 9e et 103g repérées sur le dessin concourent essentiellement à la rigidité du support destiné à recevoir le bogie.

Pour la modification de l'un des pieds de la tour, il est nécessaire d'utiliser les pièces suivantes :

- 1 bande de 3 trous n° 6 a
- 2 cornières de 25 trous (équipement de 2 pieds) n° 8
- 1 cornière de 9 trous n° 9 a
- 1 cornière de 6 trous n° 9 c
- 1 cornière de 4 trous n° 9 e
- 1 cornière de 3 trous n° 9 f
- 2 équerres 13x10mm n° 12
- 1 tringle de 12,5 cm n° 15
- 18 écrous boulons de 5mm n° 37
- 6 écrous seuls n° 37 a
- 6 rondelles métalliques n° 38
- 2 plaques 75x38mm n° 73
- 1 poutrelle plate de 4 trous n°103 g
- 1 poutrelle plate de 3 trous n°103 h
- 2 boulons long. 12mm n°111 a
- 1 plaque de 3 trous x 3 trous "origine G.B."

ou si non
disponible

- 1 poutrelle plate de 3 trous (103 h)



MODIFICATIONS
 A APPORTER
 AUX PIEDS DE LA TOUR.

INSERTION D'UN BOGIE DANS UN PIED DE LA TOUR.

Afin de ne pas alourdir inutilement le texte, ce montage décrit l'insertion d'un bogie du type A.

Seule, la nécessité de conserver une symétrie normale de l'ensemble terminé justifie des variations légères dans le montage. C'est avec aisance que le lecteur-réalisateur les déterminera grâce aux différents dessins.

En fait, chaque bogie s'intègre dans la partie médiane inférieure de chaque pied de la tour, uniquement par l'intermédiaire de l'axe (n° 16 b) antérieurement équipé des deux ressorts de traction (n° 43).

Le plus simple consiste à démonter la plaque n° 73 représentée en haut et à gauche sur le dessin de la page précédente. La tour est bien entendu posée "sens dessus-dessous". Ensuite, il suffit de procéder dans l'ordre suivant, le bogie étant présenté les roues "en l'air".

- Retirer le collier d'arrêt (n° 59) situé le plus à droite de la tringle (n° 16 b) équipée des ressorts de traction.

- Insérer l'extrémité de cette tringle dans le trou supérieur du milieu de la plaque de droite n° 73, (l'autre étant dégagée) en laissant les 3 rondelles (n° 38) entre le flasque du bogie et la plaque (n° 73).

- Remettre en place et fixer la bague d'arrêt (n° 59) précédemment retirée.

- Démonter l'autre collier (n° 59) fixé à l'autre extrémité de l'axe 16 b, laisser les 3 rondelles (n° 38) plaquées contre le corps du bogie, insérer le trou médian supérieur de l'autre plaque n° 73, la reboullonner sur la cornière de 25 trous, et terminer le maintien de l'axe (n° 16b) en fixant de deuxième collier (n° 59) du côté extérieur de la grue.

- Il ne reste plus qu'à engager l'accouplement universel (n° 140) dans la tringle de 13 cm (n° 15) dans le but de transmettre le mouvement de translation de l'ensemble du modèle.

Il n'est pas impossible que la présence de la cheville filetée (n° 115 a) s'avère inutile. En fait, cette éventualité prouvera que la réalisation a été particulièrement précise. Dans le cas contraire, un guidage satisfaisant devra être réalisé parallèlement aux cornières de 25 trous qui relient les pieds de la tour.

Ce guidage pourra, suivant la convenance, être exécuté à partir de cornières ou de poutrelles plates fixées sur les pièces n° 8 mentionnées précédemment.

Pour réaliser ce montage, aucune pièce supplémentaire n'est nécessaire, sauf si le guidage des béquilles s'avérait indispensable.

Avant de terminer cet article, et à titre de "prime", une petite "astuce" qui permettra de mettre en place des pièces de petites dimensions dans des endroits réellement difficiles d'accès, par exemple un écrou à l'intérieur d'un boîtier déjà bien garni d'éléments divers :

découper une toute petite bande de ruban adhésif 3mm x 6mm environ, fixer la moitié sur la lame d'un tournevis et l'autre extrémité sur l'écrou. Dès que l'écrou sera engagé sur le filetage qui lui est destiné, il sera très facile de retirer les aides devenues inutiles.

F. A. KAUFFMANN.

- I - Constructeurs.
 - 2 - Collectionneurs de toutes productions Meccano.
 - 3 - Collectionneurs de pièces anciennes.
 - 4 - Collectionneurs de littérature.
 - 5 - Collectionneurs de Dinky-toys.
 - 6 - Collectionneurs de trains Hornby.
-

NOUVELLES ADHESIONS

- 77 (I) - Mr BERJET J.Claude Vallon Fleuri 25660 SAONE (I)
- 78 - Mr MAGINOT Pierre 374, rue de Vaugirard 75015- PARIS (I - 2)
- 79 - Mr SOLAL Guy 19, rue Edourad Herriot 54600 VILLERS-LES-NANCY (I)
- 80 - Mr GUILLEMIN Michel 60, rue Colonel Driant-Franklin 54220 MALZEVILLE (I)
- 81 - Mr CRESPO Denis Le Marronnier Rouge H.D.L E3 ECII 54100 NANCY (I - 4)
- 82 - Mr JORDAN Aimé 19, rue des Maugeains 94430 CHENNEVIERES (I)
- 83 - Mr PIERREL J.P 32, rue d'Ouffet 88120 VAGNEY (I)
- 84 - Mr BURGEVIN Guy 74, rue de Saussuire 75017 PARIS (I)
- 85 - Docteur GASTAUD Mireille 26, rue Jacques Baudry 75015 PARIS (I)
- 86 - Mme GARCIA Madeleine 87, quai de la Marne 94340 JOINVILLE-LE-PONT (I)
- 88 - Mr CHAPPELON Jean-Stéphane 1, rue Saint-James 92200 NEUILLY (I - 3)
- 89 - Mr MATHERY Paul 37, rue Danielle Casanova 78210 ST-CYR-L'ECOLE (I - 4)
- 90 - Mr ESTEVE Jean Max 3, rue Jacques Callot 75006 PARIS (I - 3 - 4)
- 91 - Mr DIARD Jean Marie 32, Avenue Clémenceau 68000 COLMAR (I - 3 - 4)
- 92 - Mr EYNARD Paul ST-HILAIRE-DU-ROSIER 38160 ST-MARCELLIN (I)
- 93 - Mr PERRIN Denis Quartier Pierascas R.N 97 83130 LA GARDE (I)
- 94 - Mr HUTTEAU Gérard 54, Avenue Victor Hugo 92160 ANTONY (I - 3 - 4)
- 95 - Mr MORDINI Jean-Joseph 19, rue Georges Sand 21300 CHENOVE (I - 3 - 4)
- 96 - Mr HERRERO Michel 5, rue Paul Doumer 91800 BRUNOY (I - 3 - 4)

CHANGEMENT D'ADRESSE

- 68 - Mr PALAZY Gérard Route de Montferrier 34790 GRABELS (Ex Montpellier)

MODIFICATIONS

- (I) Le n° 77 avait été attribué par erreur à Mr LEVEQUE qui prend le n° 76
 - Le n° 87 est actuellement attribué au Docteur GHILAIN à la place du n° 76
-

page blanche

page blanche

INSCRIPTION AU CONGRES

En raison du peu de temps qu'il nous reste pour organiser ce Congrès vous voudrez bien nous retourner ce bulletin de participation dûment rempli dans les plus brefs délais (avant fin avril) ce qui est nécessaire pour retenir restaurant et hôtels.

NOM et Prénom

Adresse Tél :,.....

Nombre de personnes comptant participer au Congrès

Exposerez-vous des modèles Meccano ? OUI - NON - Combien ? ..,.....

Amènerez-vous du matériel ancien ou de la documentation ? OUI - NON

Participerez-vous au banquet du samedi 13 mai à 20 heures ? OUI - NON
combien de personnes ?
(aux environs de 60 frs par personne) Le règlement se fera sur place.

Nous pouvons nous occuper de votre hébergement à l'hôtel si vous le désirez. Donnez-nous ci dessous vos desideratas. Nous nous efforcerons dans la mesure du possible de les satisfaire et nous vous transmettrons en temps utile l'adresse de l'hôtel retenu pour vous.

Date et signature

Ce feuillet est à retourner à : Claude LEROUGE 175, Avenue Jean-Jaurès
75019 PARIS

page blanche

Cher Ami Meccano,

J'ai l'honneur de vous faire savoir qu'une nouvelle tranche composée des six meccano-magazines désignés ci-dessous est réimprimée et disponible :

N° 7 (Août-Sept 1918) - N° 8 (Déc-Janv 1918/19) - N° 9 (Juin-Juil 1919) - N° 10 (Nov-Déc 1919) - N° 11 (Fév-Mars 1920) - N° 12 (Juil-Août 1920).

Qualité d'impression supérieure au premier tirage. Conditions inchangées.

Rectificatif : A la suite d'une erreur de frappe la précédente circulaire faisait état de 23 meccano-magazines édités de 1916 à 1923 inclus. Il convient de lire 28.

Pour l'acquisition de ces nouvelles réimpressions veuillez S.V.P retourner ce feuillet dûment rempli à : M. PERRAUT Club Meccano BP 45 69530 BRIGNAIS

Mr (Nom et adresse) _____

sollicite l'envoi de _____	série: n° 7 à 12 à 90 frs	
	port recommandé urgent ..(1).....	7,80
	port recommandé non urgent(1).....	<u>5,75</u>

Total

(1) rayer la mention inutile.

page blanche