

# Clichy

1€ - avril 2005

# MAG

MAGAZINE DE LA VILLE - N°131



**REPORTAGE**  
**Les robots de**  
**MECCANO**

pages 28 à 31

**DOSSIER**  
**Le budget 2005**

pages 11 à 15

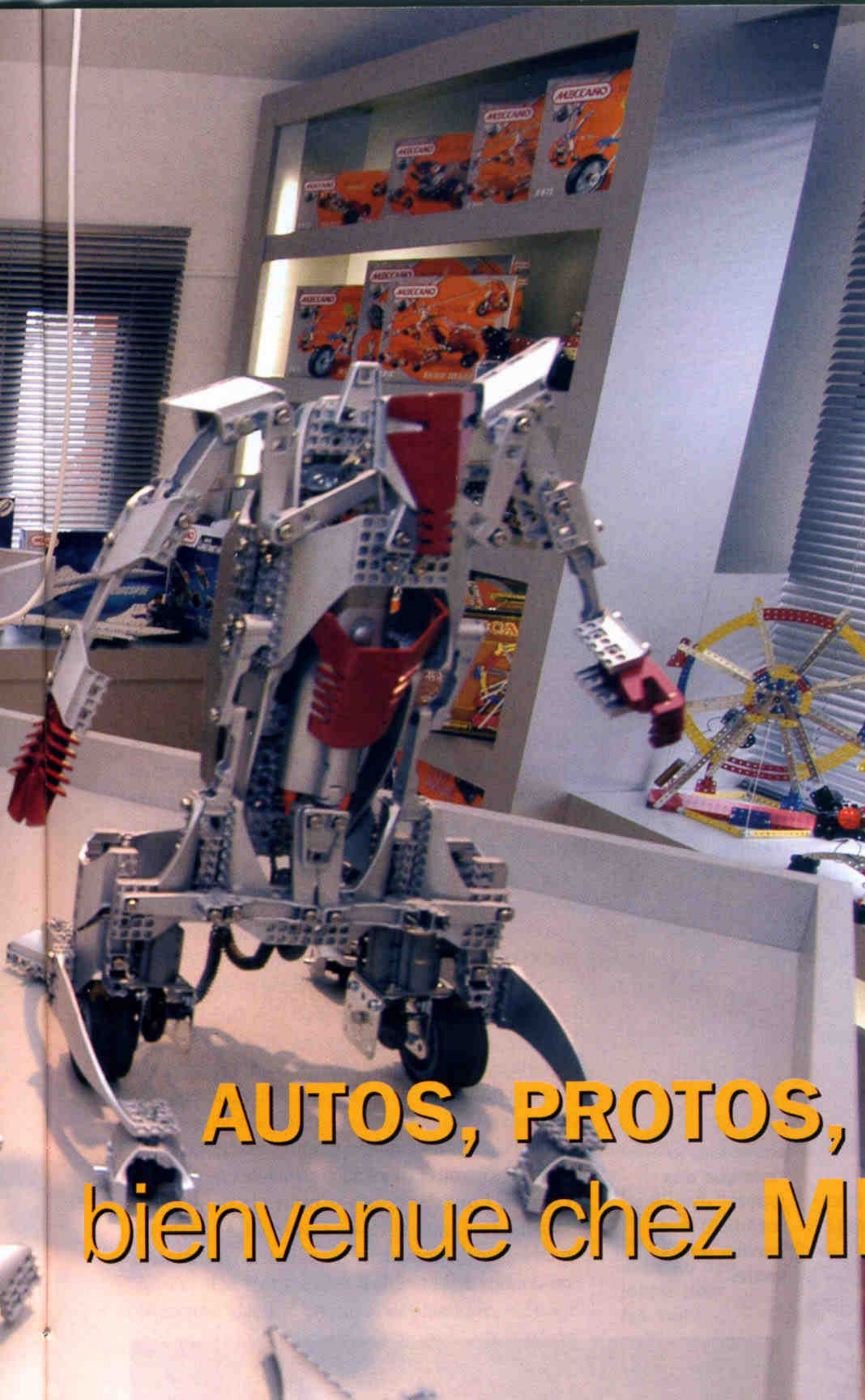
**INTERNET**  
**Un nouveau**  
**site pour la ville**

pages 32-33



Le show-room, univers dédié aux jouets, avec la marque Meccano en chef de file.





LA SOCIÉTÉ MECCANO, PLUS QUE CENTENAIRE, A INSTALLÉ SON SIÈGE SOCIAL À CLICHY, EN JANVIER 2005. AUTOUR D'ELLE FIGURENT NIKKO, CARRERA, WOW WEE, RDC, ROLLET, ET MAISTO, AUTANT DE MARQUES DISTRIBUÉES PAR MECCANO. TOUTES S'INGÉNIENT À DÉVELOPPER DES OBJETS DE RÊVE POUR LES BAMBINS. VISITE GUIDÉE LÀ OÙ SE CÔTOIENT LES CRÉATIFS ET LES COMMERCIAUX, ET DÉCOUVERTE EN EXCLUSIVITÉ DE QUELQUES PROTOTYPES SUR LESQUELS VOS ENFANTS JETTERONT BIENTÔT LEUR DÉVOLU.

# AUTOS, PROTOS, ROBOTS... bienvenue chez **MECCANO**

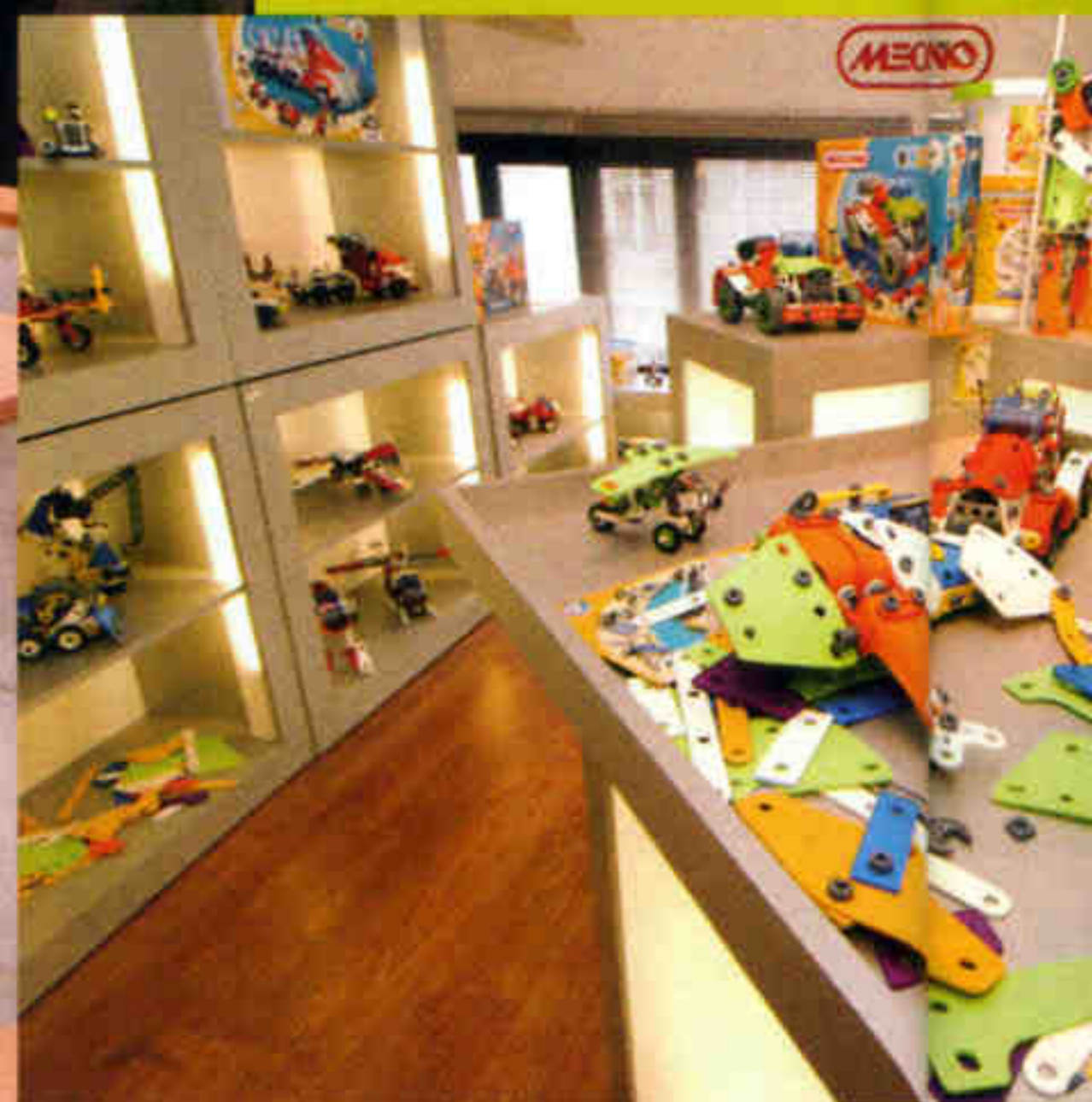
Texte : Philippe Lasserre  
Photos : J.-C. Lemasson



Au 73 rue Henri-Barbusse sont regroupées différentes marques (Meccano, Carrera, Maisto, Nikko...).



Des échantillons de Meccano "Build & Play" en plastique souple qui rompent avec les traditionnelles pièces métalliques.



**A**u 73, rue Henri-Barbusse, à l'endroit même où « usinait » l'entreprise Rollet, spécialisée dans la fabrication de jouets, s'élève toujours le même bâtiment, mais rutilant et moderne après complète rénovation. Autre époque, autre façade : le style usine des années cinquante a laissé place à la modernité. En chef de file, la marque Meccano a installé ici son siège en janvier 2005, entraînant avec elle d'autres sociétés et marques dévolues à l'univers du jouet : Nikko, Carrera, Wow Wee, RDC, et Maisto. Rollet y maintient juste son adresse et un bureau. « C'était Zola ici ! », martèle avec humour Alain Ingberg, PDG de Meccano et de Nikko. « Nous avons le choix : tout raser pour faire un bâtiment neuf ou rénover. Heureusement, la ville de Clichy nous a refusé le permis de construire », se réjouit-il.

Le projet d'installer la société ici existait depuis cinq ans, puis s'est précisé en 2002. « Nous avons chargé un architecte de travailler sur la rénovation en adaptant le bâtiment à notre activité. » L'emplacement convient pour sa proximité avec Paris, sans les inconvénients que subit une société fixée dans la capitale. « Notre usine étant située à Calais, on prend la A16 et on y est ! » Directions générale, commerciale et du marketing de Meccano s'activent donc ici, pendant que la fabrication des produits se fait sur leur site de production dans le Nord.

### Piste d'essai

Alain Ingberg appelle Olivier Rollet et lui demande : « Monte-moi le "tube" de 1955, que ton grand-père a fait ». Le petit-fils du fondateur de la société éponyme qui régnait ici-même rejoint le bureau du PDG avec la reproduction, couleur étain, d'un fourgon Citroën : le fameux « panier à salade » de la police d'il y a quarante ans, caractéristique avec sa tôle ondulée. L'aspect du jouet, massif, avec

**En haut, la piste d'essai pour les démonstrations de jouets radiocommandés.**

**Au rez-de-chaussée, la "clinique des jouets" avec les techniciens du service après-vente.**

des arêtes vives, fait s'esclaffer les spécialistes présents. « Vous sortez ça aujourd'hui, vous partez en prison ! », plaisantent-ils, non dupes des excès du principe de précaution. Autrement dit, les normes strictes de la CEE.

Face au bureau d'Alain Ingberg, on accède à une terrasse surprenante. Une piste d'essai dénivelée y a été aménagée pour les démonstrations de jouets radio-commandés.

### Armada de « Robosapien »

A l'étage supérieur, la griffe Meccano apparaît sur chaque porte. Symbole de la marque, elle rappelle la pièce métallique avec des trous, sur laquelle les petits bricolos assemblent d'autres pièces avec des vis et des écrous ; rituel ancien maintes fois répété. Derrière l'une des portes se trouve le *show-room*, le saint des saints, sorte de caverne d'Ali Baba où mêmes les bambins les plus aguerris ne sauraient où donner de la tête !





Une équipe développe de nouvelles collections de jouets, basés sur les goûts et les attentes des enfants.

## MECCANO ET NIKKO : MODE D'EMPLOI

Créée en 1898, avec un brevet déposé en 1901 par l'Anglais Franck Hornby, Meccano est la plus vieille entreprise de jouets au monde et Nikko, le premier producteur mondial de véhicules radio-commandés. Nikko Japon et Nikko France ont racheté la société Meccano en 2000 pour la relancer. Les produits anciens de Meccano ont été réadaptés avec un marketing plus moderne. Ce qui explique la destinée commune de Nikko et Meccano.



De tous les côtés miroite un nombre incroyable de jouets. De l'ancien et du dernier-cri de chez Meccano, décliné en métal et plastique. « Speed play » par exemple, qui innove avec un système de montage simplifié et une visseuse qui se transforme en moteur pour animer les modèles. A quelques mètres, fait face une armada de *Robosapien*, *Roboraptor* et *Robodog*, génération futuriste de chez « Wow Wee Robotics », qui préfigure l'avenir des jouets (et de la réalité...). Attention, scoop, car certains ne se retrouveront chez vos marchands de jouets qu'à l'automne prochain !

Que ce soient Nikko, avec ses automobiles télécommandées, Maisto, marque distribuée par Meccano et spécialisée dans les voitures (dont une récente en exclusivité avec le sceau de Spiderman), ou Carrera, avec ses circuits à montage et démontage ultra-simples pour voitures de courses, les beaux jours de la société Meccano sont assurés dans notre ville !

Parmi les nouveautés de la marque, des jouets pour les tout-petits.

Derniers-nés de la marque Wo-Wee robotics, les robots sapiens, doués de 67 fonctions (ils dansent, sifflent, font du karaté...).

